

RAPPORT ANNUEL  
- 2019 -



# RAPPORT ANNUEL

- 2019 -



# SOMMAIRE ...

## **1. SOMMAIRE**

### **2. CONTEXTE ECONOMIQUE EN 2019**

### **3. PRESENTATION DE CARTE ASSURANCES**

#### **3.1 Profil organisationnel**

##### **3.1.1 Mission, vision et valeurs**

##### **3.1.2 Produits et services**

##### **3.1.3 Clients**

##### **3.1.4 Réseau et partenaires**

#### **3.2 Structure de CARTE ASSURANCES**

##### **3.2.1 Actionnariat**

##### **3.2.2 Conseil d'Administration**

##### **3.2.3 Organigramme**

#### **3.3 Evolution de CARTE ASSURANCES**

##### **3.3.1 Chiffre d'affaires**

##### **3.3.2 Chiffre clés au 31 décembre 2019**

##### **3.3.3 Ventilation des primes par zone géographique**

### **4. RAPPORT D'ACTIVITE DE CARTE ASSURANCES**

#### **EN 2019**

#### **4.1 Parts de marché et ventilation du chiffre**

##### **d'affaires**

##### **4.1.1 Positionnement de CARTE ASSURANCES sur le marché**

##### **4.1.2 Structure du portefeuille par branche**

#### **4.2 Activité technique**

##### **4.2.1 Primes émises**

##### **4.2.2 Primes acquises à l'exercice**

##### **4.2.3 Prestations payées**

##### **4.2.4 Provisions techniques**

##### **4.2.5 Provisions pour sinistres à payer**

##### **4.2.6 Charges de sinistres**

##### **4.2.7 Autres provisions techniques**

#### **4.3 Charges d'exploitation**

#### **4.4 Charges du personnel**

#### **4.5 Placements**

##### **4.5.1 Placements bruts**

##### **4.5.2 Produits des placements**

#### **4.6 Résultat de l'exercice**

##### **4.6.1 Résultat technique**

##### **4.6.2 Résultat net**

##### **4.6.3 Affectation du résultat**

#### **4.7 Composition du capital de CARTE**

##### **ASSURANCES**

##### **4.7.1 Composition du capital social**

##### **4.7.2 Evolution des capitaux propres et des dividendes**

### **5. ETATS FINANCIERS 2019**

#### **5.1 Actif**

#### **5.2 Capitaux propres et passif**

#### **5.3 Etat de résultat technique de l'Assurance et de la Réassurance non-vie**

#### **5.4 Etat de résultat**

#### **5.5 Etat de flux de trésorerie**

#### **5.6 Rapport général du Commissaire aux Comptes**

#### **5.7 Résolutions de l'Assemblée Générale Ordinaire**

##### **Annexe**

**01**

**CONTEXTE ÉCONOMIQUE  
EN 2019**



# CONJONCTURE ÉCONOMIQUE NATIONALE

---

## Activité économique : Faible taux de croissance en 2019.

Le taux de croissance attendu pour l'année 2019 a été revu à la baisse pour s'établir à 1,4% contre 2,5% réalisés en 2018, traduisant la faiblesse de l'activité économique au cours de ladite année et ce, malgré l'amélioration de certains indicateurs relatifs au secteur touristique, à la récolte exceptionnelle des céréales, outre le reprise progressive de la production du phosphate et dérivés. En effet, cette faiblesse de l'activité revient à plusieurs facteurs notamment la baisse de la demande émanant de la Zone Euro qui a impacté négativement les industries manufacturières destinées à l'exportation, en plus de facteurs internes à l'instar du repli de la récolte d'olives à huile et la poursuite des difficultés dans le secteur des hydrocarbures.

L'indice de la production industrielle a poursuivi, au cours de l'année 2019, sa tendance baissière à un rythme plus accentué que celui de la même période une année auparavant (-3,5% contre -0,5%). Cette évolution est expliquée, essentiellement, par la poursuite de la contraction de la production des industries manufacturières (-4% contre une stagnation) et la baisse de celle du secteur énergétique (-7,6% contre -2,1%). En revanche, le secteur des mines a connu une importante reprise (14,8% contre -12,5%) en relation avec la hausse de la production du phosphate (3,7 mille tonnes durant les onze premiers mois de l'année 2019 contre environ 2,6 mille au cours de la même période de l'année précédente). S'agissant du fléchissement des quantités produites dans le secteur manufacturier, il est dû, notamment, à la contraction dans les industries agroalimentaires (-2,4% contre 5,9% un an plus tôt) en relation avec la baisse de la production d'huile d'olive durant la campagne 2018-2019 et, à moindre degré, les industries du textile, habillement et cuirs (-2,8% contre 1,1%) et les industries mécaniques et électriques (-1,8% contre 1,4%), affectées par la faiblesse de la demande extérieure en provenance de la Zone Euro. En revanche, la production du secteur des industries chimiques a connu une reprise (1,9% contre -8,1%), en rapport avec la hausse du niveau de la production du phosphate.

Sur toute l'année 2019, l'inflation moyenne s'est établie à 6,7% contre 7,3% en 2018 et ce, suite au ralentissement des prix des produits alimentaires (6,9% contre 7,5% un an plus tôt), des logements, eau, gaz, électricité et autres combustibles (4,8% contre 5,2%), du transport (6,7% contre 11,2%), des loisirs et culture (5,3% contre 8,2%) et de l'enseignement (6,5% contre 7,6%).

## Cadre réglementaire

### Les principales réglementations qui ont été promulguées au cours de l'année 2019

Règlement du ministre des finances du 08 mai 2019 relatif au système Bonus-Malus pour le tarif de l'assurance de responsabilité civile résultant de l'usage des véhicules terrestres à moteur.

**02**

**PRÉSENTATION DE  
CARTE ASSURANCES**



## 3.1 PROFIL ORGANISATIONNEL

---

### 3.1.1 MISSION, VISION, VALEURS

#### Mission

Depuis plus de 40 ans le GROUPE CARTE se donne pour mission d'être une compagnie innovante, en harmonie avec un monde qui change.

#### Nos objectifs

- Réaffirmer nos ambitions en modernisant le marché et la pratique de l'assurance en Tunisie.
- Assurer notre position de leader en favorisant l'émergence de nouveaux services, produits et canaux de distribution.

#### Vision

Notre conception du monde de l'assurance et notre stratégie visent à offrir les meilleures prestations de services à nos clients, pour la couverture de l'ensemble de leurs besoins sur nos trois marchés d'intervention (assurances de biens, de personnes et de responsabilité).

La satisfaction de nos clients et la poursuite d'un développement durable étant notre priorité à tous les niveaux de notre organisation, nous nous imposons une adéquation parfaite avec l'évolution des nouvelles technologies et des nouveaux risques.

#### Valeurs

Grâce à sa politique de souscription réfléchie, doublée d'une gestion financière prudente et performante, CARTE ASSURANCES veille constamment à l'équilibre harmonieux de son portefeuille.

L'engagement est au cœur de nos 4 valeurs :

- L'engagement envers nos clients par la qualité de notre service,
- L'engagement de la simplicité et de la transparence,
- L'engagement de l'innovation,
- L'engagement envers nos partenaires.



### 3.1.2 LES PRODUITS

Dans un souci de diversification de son offre et de répondre au mieux aux besoins multiples et différenciés du public, la société « Assurances CARTE » a choisi d'être une compagnie d'assurance multi-branches.

Les branches gérées par la société « Assurances CARTE » sont les suivantes :

- Assurance Automobile
- Assurance Transport
- Assurance contre l'incendie et les éléments naturels
- Assurance Construction
- Assurance de Responsabilité Civile Générale
- Assurance contre la Grêle et la Mortalité du Bétail
- Assurances des autres Dommages aux Biens
- Assurance Crédit et Assurance Caution
- Assurance Assistance
- Assurance contre les Pertes Pécuniaires diverses
- Assurance de Groupe
- Assurances contre les Accidents Corporels
- La Réassurance

### 3.1.3 CLIENTS

CARTE ASSURANCES propose des plans d'assurance à destination de deux catégories de clientèle : les Entreprises et les Particuliers

# 380 000

PARTICULIERS ASSURES

# 75 000

ENTREPRISES ASSUREES

#### Les Entreprises

CARTE ASSURANCES s'engage à instaurer une véritable relation personnalisée avec chacun de ses clients. La Compagnie est présente dans tous les secteurs de l'économie et dans la plupart des grands risques et des grandes affaires :



Pétrole / Energie



Aviation



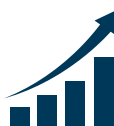
Construction



Hôtellerie



Industries textile,  
Pneumatique,  
Pharmaceutique,  
Chimique...



Finances



Transport

## **Les Particuliers**

CARTE ASSURANCES entend aussi affirmer sa présence dans les risques du particulier. La Compagnie offre des garanties d'assurances de personnes, adaptées et personnalisées aux besoins de chaque client, qui permettent de faire face aux conséquences des accidents qui peuvent survenir au quotidien. CARTE ASSURANCES propose également des assurances dommages, telles que la Multirisque Habitation, l'assurance Automobile ou encore la Responsabilité Civile Familiale et l'Assistance Voyage.

### **3.1.4 RESEAU ET PARTENAIRES**

Afin de servir au mieux ses clients, CARTE ASSURANCES peut s'appuyer sur la confiance de son réseau d'intermédiaires d'assurance (Agents Généraux et de Courtiers d'assurance), ainsi que de ses partenaires de référence et de renommée internationale au quotidien.

#### **Canaux de distribution**

CARTE ASSURANCES est représentée par près de 40 Agents Généraux exclusifs dont 04 bureaux directs, répartis sur toute la Tunisie, de Bizerte à Zarzis

Notre Compagnie collabore également avec près de 20 courtiers d'assurances locaux et internationaux.

De plus, CARTE ASSURANCES étoffe davantage son offre et sa cible de clientèle grâce à son réseau de Bancassurance et de Postassurance des branches où elle est pionnière.

#### **Nos partenaires en Réassurance**



*hannover re*



#### **Notre partenaire en assurance -crédit**

CARTE ASSURANCES, en partenariat exclusif avec la COFACE, est la seule Compagnie d'assurances en Tunisie à être habilitée pour la commercialisation de solutions d'assurance-Crédit



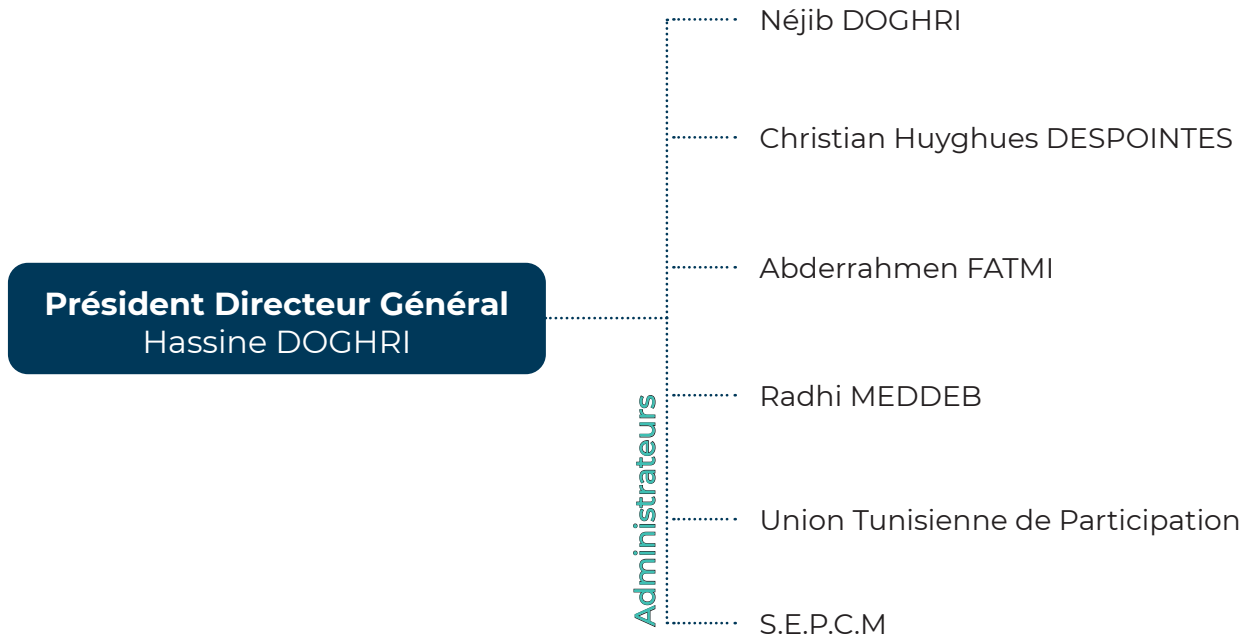
## 3.2 STRUCTURE DE CARTE ASSURANCES

### 3.2.1 ACTIONNARIAT

Le capital social de la société CARTE ASSURANCES est composé de 2 500 000 actions dont la valeur nominale est égale à 10 Dinars

ACTIONNAIRES	NOMBRE D' ACTIONS	PART DANS LE CAPITAL SOCIAL
Mr Hassine Doghri	1 225 065	49,00%
S.E.P.C.M	658 087	26,32%
UTP	226 260	9,05%
STEC	137 130	5,49%
Mr Abdesselem Ben Ayed	15	0,00%
Mr Nejib Doghri	25	0,00%
Autres actionnaires	3418	0,14%
Certificats d'investissements	250 000	10,00%
<b>TOTAL</b>	<b>2 500 000</b>	<b>100,00%</b>

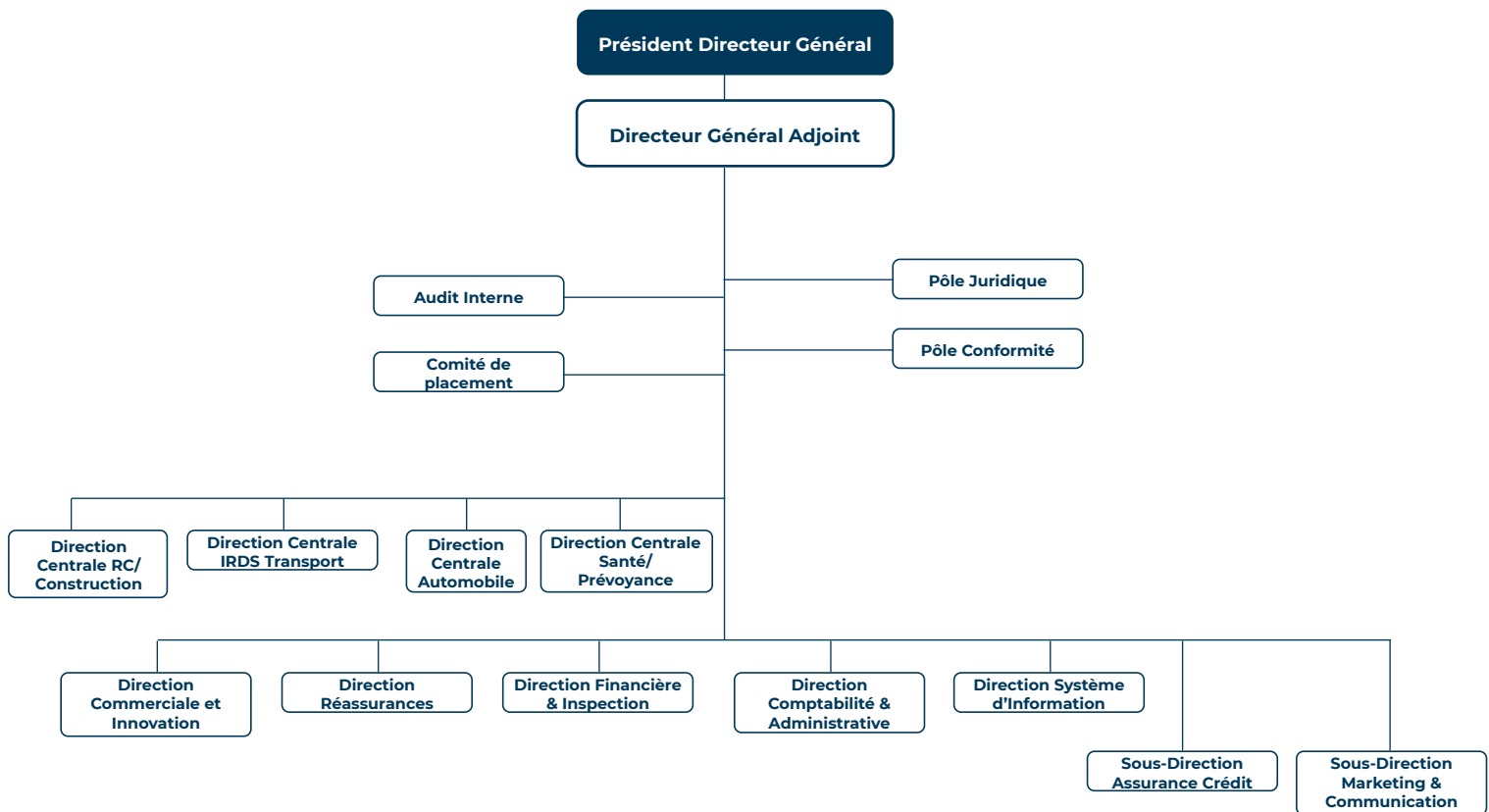
### 3.2.2 CONSEIL D'ADMINISTRATION



### Commissaires aux Comptes

FMBZ – KPMG Tunisie représentée par : **Emna RACHIKOU**  
 CMC -DFK International représenté par : **Sofiène BEN AMIRA**

### 3.2.3 ORGANIGRAMME



**04**

---

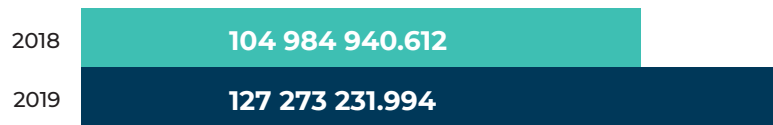
**RAPPORT D'ACTIVITE DE  
CARTE ASSURANCES**



# EVOLUTION DE CARTE ASSURANCES EN 2019

## 3.3.1 CHIFFRE D'AFFAIRES

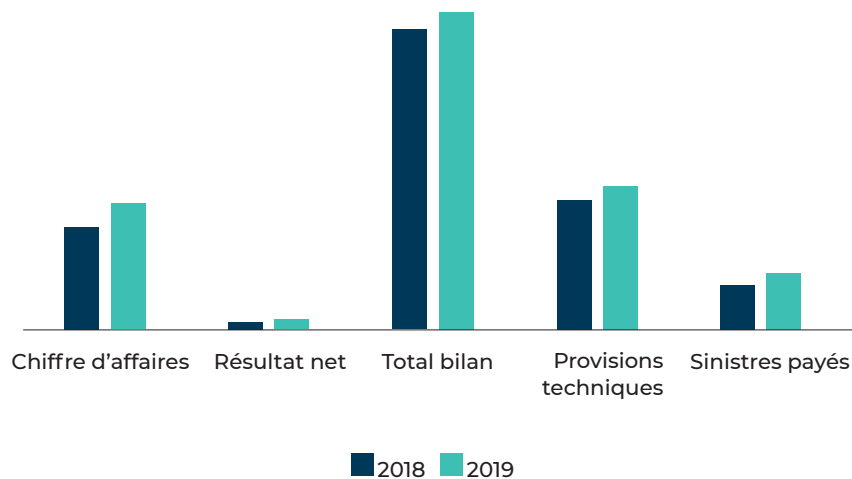
En 2019 CARTE ASSURANCES affiche une hausse de chiffre d'affaires de 22,23 % soit un total de 127 273 231.994 contre 104 984 941.283 en 2018



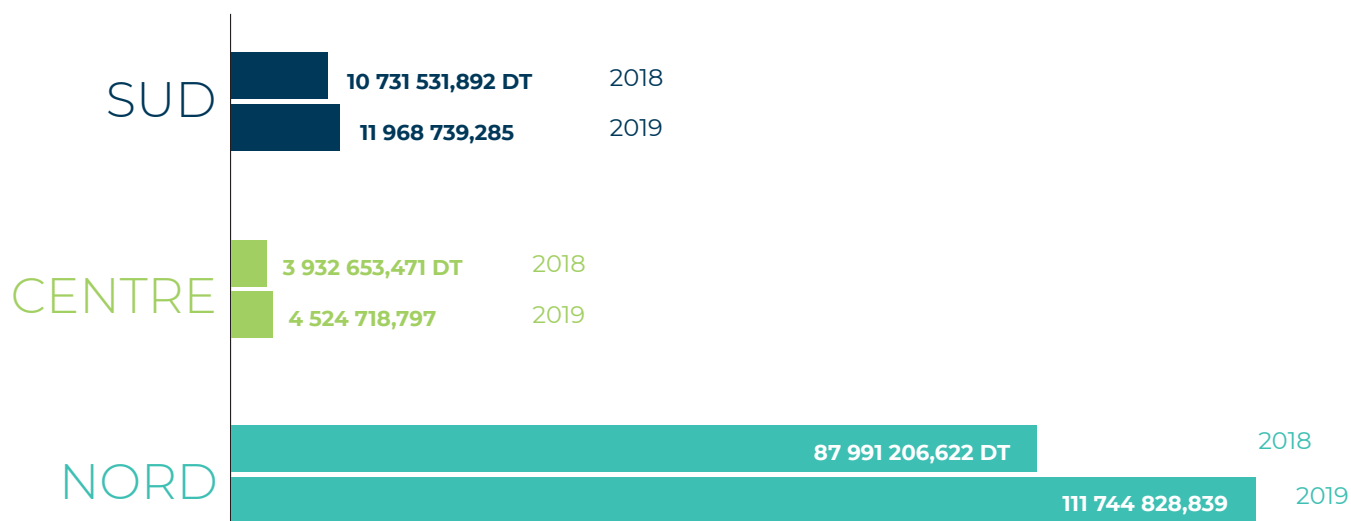
## 3.3.2 CHIFFRES CLES AU 31 DECEMBRE 2018

(En Dinars)

	2018	2019
Chiffre d'affaires	104 984 940,612	127 273 231,994
Résultat Net	8 547 900,373	11 100 650,484
Total bilan	302 672 118,970	320 486 243,507
Provisions techniques	131 022 088,473	144 906 659,007
Sinistres payés	45 644 977,838	58 162 450,759



### 3.3.3 – VENTILLATION DES PRIMES PAR ZONES GEOGRAPHIQUES



## 4.1 PART DE MARCHÉ ET VENTILATION DU CHIFFRE D'AFFAIRES

### 4.1.1 POSITIONNEMENT DE CARTE ASSURANCES SUR LE MARCHÉ

En 2019, CARTE ASSURANCES consolide son positionnement sur le marché de l'assurance non vie en tant que Compagnie multi-produits. Elle occupe aujourd'hui la 7ème place.

Dans un contexte socio-économique difficile CARTE ASSURANCES a su maintenir le cap en enregistrant un chiffre d'affaires de 127 273 231.994 Dinar, en hausse de 22,12 % par rapport à l'année 2018.

	En millions de dinars					
	2017		2018		2019	
	MARCHÉ	CARTE ASSURANCES	MARCHÉ	CARTE ASSURANCES	MARCHÉ	CARTE ASSURANCES
Primes émises nettes toutes branches	2 087, 845	102,353	2 252.4	104 ,984		127, 273
Evolution %	+12.50%	+15.7%	+7.9%	+2.57%		+22.12%
Primes Automobile	940,410	28,393	980,847	30,437		33,325
Evolution %	+12.81%	+7.69%	+4.3%	+7,19%		+9,47%
<b>Part CARTE ASSURANCES</b>	<b>4.90%</b>		<b>4.7%</b>			

#### 4.1.2 STRUCTURE DU PORTEFEUILLE PAR BRANCHE

CARTE ASSURANCES continue son évolution et enregistre des résultats en progression. Le tableau ci-après précise les parts de chaque branche dans le portefeuille global non-vie de CARTE ASSURANCES

BRANCHES	2017	2018	2019
Automobile	27,7%	28,9%	26,2%
Incendie	8,8%	9,4%	11,9%
Responsabilité civile	3,2%	3,0%	5,0%
Individuelle accident	1,3%	1,3%	0,8%
Risques spéciaux	25,8%	22,8%	24,4%
Transport	3,2%	3,3%	2,6%
Aviation	2,9%	3,0%	3,5%
Maladie / Incapacité	15,2%	15,6%	14,8%
Assistance	4,8%	5,4%	4,1%
Construction	3,8%	4,2%	3,9%
Autres risques	2,7%	2,6%	2,6%
<b>Total</b>	<b>100,00%</b>	<b>100,00%</b>	<b>100,00%</b>

#### 4.2 ACTIVITE TECHNIQUE

##### 4.2.1 PRIMES EMISES

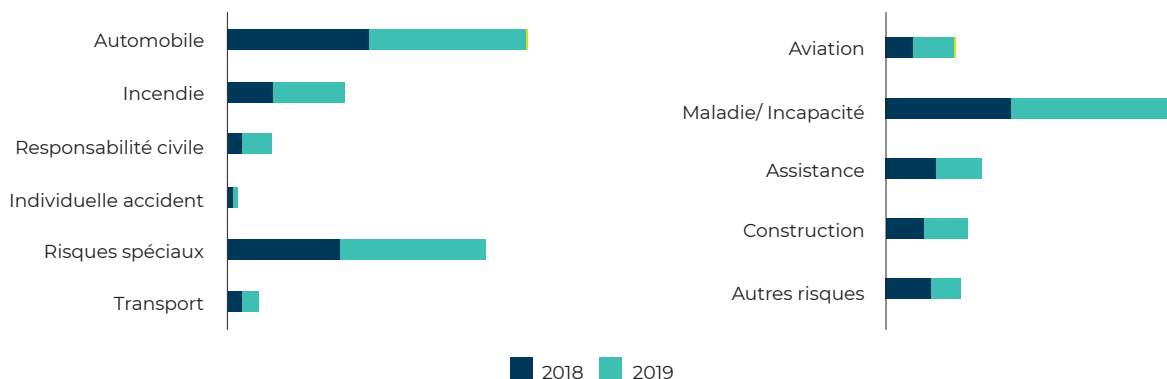
Les primes émises au cours de l'exercice 2019 ont atteint 127 273 232 Dinars en hausse de 22,23% par rapport à 2018.

Le tableau ci-après retrace l'évolution du chiffre d'affaires par branche au cours des deux derniers exercices.

(En dinars)

BRANCHES	PRIMES ÉMISES NON VIE		ÉVOLUTION 2018/2019	
	2018	2019	MONTANT	%
AUTO	30 437 489	33 325 169	2 887 680	9,49%
INCENDIE	9 922 472	15 204 129	5 281 656	53,23%
Responsabilité civile	3 166 398	6 398 361	3 231 964	102,07%
Individuelle accident	1 387 568	1 078 837	-308 731	-22,25%
Risques spéciaux	23 979 991	31 078 080	7 098 089	29,60%
Transport	3 467 291	3 391 751	-75 540	-2,18%
Aviation	3 217 534	4 469 029	1 251 494	38,90%
Maladie / Incapacité	16 461 137	18 785 314	2 324 177	14,12%
Assistance	5 713 163	5 243 092	-470 071	-8,23%
Construction	4 425 967	4 998 644	572 677	12,94%
Autres risques	2 805 931	3 300 826	494 895	17,64%
<b>Total</b>	<b>104 984 941</b>	<b>127 273 232</b>	<b>22 288 291</b>	<b>21,23%</b>





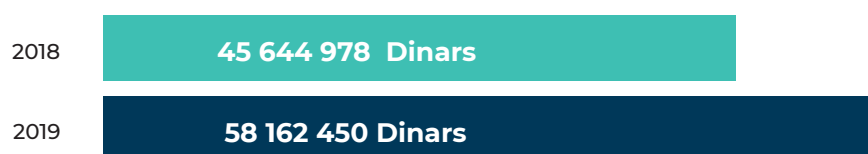
#### 4.2.2 PRIMES ACQUISES A L'EXERCICE :

Les primes acquises non vie totalisent en 2019, la somme nette de réassurances de 65 517 575,841 Dinars contre 56 289 248,589 Dinars en 2018, soit une variation nette de 9 228 327,252 Dinars détaillée comme suit :

LIBELLÉS	OPÉRATIONS BRUTES 2019	CESSIONS 2019	OPÉRATIONS NETTES 2019	OPÉRATIONS NETTES 2018	VARIATIONS NETTES
Primes émises et acceptées	127 273 231,994	-61 087 846,692	66 185 385,302	57 690 812,383	8 494 572,919
Variation de la PPNA	-3 231 278,520	2 563 469,059	-667 809,461	-1 401 563,794	733 754,333
<b>Total</b>	<b>124 041 953,474</b>	<b>-58 524 377,633</b>	<b>65 517 575,841</b>	<b>56 289 248,589</b>	<b>9 228 327,252</b>

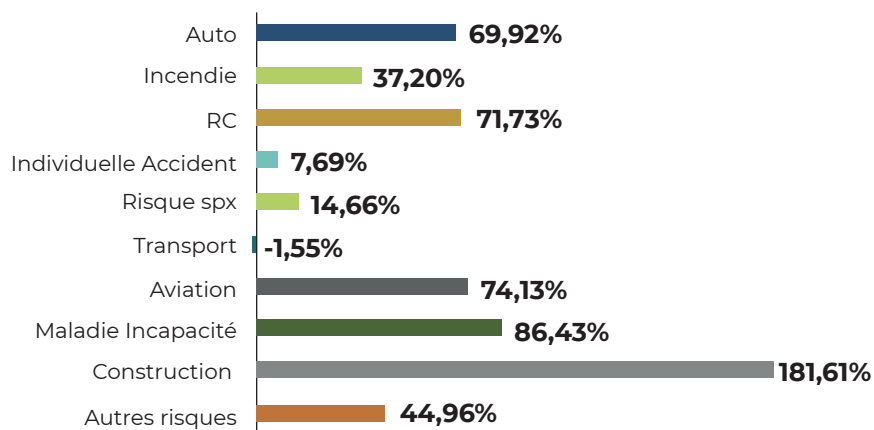
#### 4.2.3 PRESTATIONS PAYEES

Le montant des prestations payées en 2019 s'élève à 58 162 450,759 Dinars soit une augmentation par rapport à 2018 de 27.42%.



BRANCHES	2017	2018	2019	ÉVOLUTION 2019 EN %	S/P
Auto	17 466 156	17 682 861	19 231 698	8,76%	69,92%
Incendie	3 938 170	6 037 508	5 387 196	-10,77%	37,20%
RC	1 191 796	1 131 049	1 551 334	37,16%	71,73%
INDV	79 905	107 256	109 464	2,06%	7,69%
Risq spx	3 357 303	2 870 003	2 077 139	-27,63%	14,66%
Transport	1 336 818	632 730	3 237 011	411,59%	-1,55%
Aviation	66 374	0	105 042	100,00%	74,13%
Maladie incapacite	15 106 190	14 710 792	16 060 766	9,18%	86,43%
Construction	428 535	1 887 638	8 247 142	336,90%	181,61%
Autres risques	2 296 019	585 142	2 155 659	268,40%	44,96%
<b>Total</b>	<b>45 267 266</b>	<b>45 644 978</b>	<b>58 162 451</b>	<b>27,42%</b>	<b>55,48%</b>

## RATIO S/P 2019



#### 4.2.4 PROVISIONS TECHNIQUES

Les provisions techniques brutes totalisent en 2019, la somme de 144 906 659, 007 Dinars contre 131 022 088,473 Dinars en 2018 soit une variation de 13 884 570,534 Dinars détaillées comme suit :

En Dinars

LIBELLÉS	2019	2018	VARIATION
Provisions pour primes non acquises	35 099 982,010	31 868 703,490	3 231 278,520
Provisions pour sinistres (Non Vie)	117 631 794,029	106 600 449,483	11 031 344,546
Prévisions pour recours à encaisser (Non Vie)	-11 174 245,380	-10 633 699,385	-540 545,995
Provisions mathématiques rentes	2 998 936,763	3 055 092,921	-56 156,158
Provisions pour risques en cours	20 021,166	105 055,293	-85 034,127
Provisions pour égalisation et équilibrage	330 170,419	26 486,671	303 683,748
<b>Total</b>	<b>144 906 659,007</b>	<b>131 022 088,473</b>	<b>13 884 570,534</b>

#### 4.2.5- PROVISIONS POUR SINISTRES A PAYER

Les provisions pour sinistres à payer s'élèvent en 2019 à 117 631 794 Dinars, soit une variation de 10,38 %

	2017	2018	2019
Auto	63 353 870	61 308 003	64 875 590
Responsabilité civile	17 382 899	10 179 731	13 099 413
Accident du Travail	15 556	0	0
Incendie	10 544 969	9 641 474	9 875 793
Individuelle Accident	154 809	202 712	176 154
Risques Spéciaux	14 466 279	13 353 947	15 661 522
Aviation	1 645 793	1 536 629	4 621 057
Transport	2 681 529	5 848 852	2 679 928
Maladie	1 496 951	1 914 302	2 131 311
Incapacité / Invalidité	234 141	219 064	232 401
Assistance	0	0	0
Construction	3 429 191	1 970 089	2 346 338
Crédit Export	756 269	372 835	1 879 476
Acceptation	69 675	52 812	52 812
	<b>116 231 931</b>	<b>106 600 449</b>	<b>117 631 794</b>

#### 4.2.6- CHARGES DE SINISTRES :

Les charges de sinistres non vie totalisent la somme nette de 48 373 392,537 Dinars en 2019 contre 36 715 325,781 Dinars en 2018 soit une variation nette de 11 658 066,756 Dinars détaillée comme suit :

LIBELLÉS	OPÉRATIONS BRUTES 2019	CESSIONS 2019	OPÉRATIONS NETTES 2019	OPÉRATIONS NETTES 2018	VARIATIONS NETTES
Sinistres payés	-58 162 450,759	18 338 108,134	-39 824 342,625	-31 986 198,258	-7 838 144,367
Var. Prov. RAR	-10 490 798,550	1 941 748,638	-8 549 049,912	-4 729 127,523	-3 819 922,389
<b>Total</b>	<b>-68 653 249,309</b>	<b>20 279 856,772</b>	<b>-48 373 392,537</b>	<b>-36 715 325,781</b>	<b>-11 658 066,756</b>

#### 4.2.7- AUTRES PROVISIONS TECHNIQUES :

Le poste variation des autres provisions techniques est passé de 41 409,243 Dinars en 2018 à 141 190,285 Dinars en 2019, soit une variation de 99 781,042 Dinars détaillée comme suit :

LIBELLÉS	2019	2018	VARIATION
Var. Provisions mathématiques rentes	56 156,158	120 088,769	-63 932,611
Var. Provisions pour risques en cours	85 034,127	-78 679,526	163 713,653
<b>Total variation</b>	<b>141 190,285</b>	<b>41 409,243</b>	<b>99 781,042</b>

#### 4.3 CHARGES D'EXPLOITATION:

Les frais d'exploitation non vie totalisent la somme nette de 14 816 007,492 Dinars en 2019 contre 15 873 206,439 Dinars en 2018 soit une variation de 1 057 198,947 Dinars détaillée comme suit :

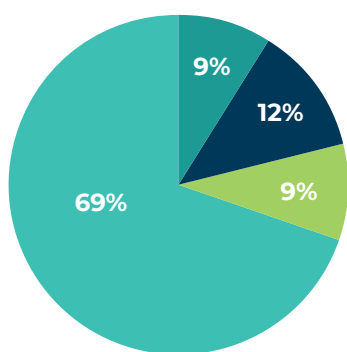
En dinars

LIBELLÉS	2019	2018	VARIATION
Frais d'acquisition	-9 095 731,930	-8 908 429,937	-187 301,993
Variation des frais d'acquisition reportés	-93 837,331	311 828,916	-405 666,247
Frais d'administration	-12 889 768,718	-11 321 624,510	-1 568 144,208
Commissions reçues des réassureurs	7 263 330,486	4 045 019,092	3 218 311,394
<b>Total</b>	<b>-14 816 007,492</b>	<b>-15 873 206,439</b>	<b>1 057 198,947</b>

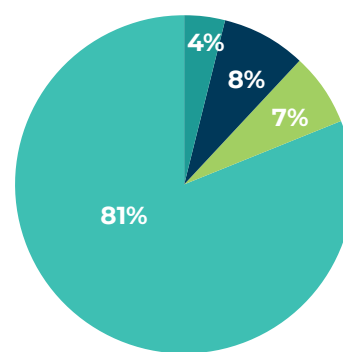
#### 4.4 CHARGES DU PERSONNEL:

Au 31 décembre 2018, les charges du personnel de CARTE ASSURANCES s'élève à 11 934 331,933

	EFFECTIF	SALAIRE
Contractuels	17	479 364,508
Agents d'exécution	21	928 038,156
Agents de maîtrise	17	834 826,213
Cadres	125	9 692 103,056
<b>Effectif</b>	<b>180</b>	<b>11 934 331,933</b>



■ Contractuels 
 ■ Agents d'exécution  
■ Agents de maîtrise 
 ■ Cadres



■ Contractuels 
 ■ Agents d'exécution  
■ Agents de maîtrise 
 ■ Cadres

## 4.5-PLACEMENTS

### 4.5.1-PLACEMENTS BRUTS

Les placements bruts totalisent la somme de 217 109 514,003 Dinars en 2019 contre 203 089 458,350 Dinars en 2018 :

LIBELLÉ	PLACEMENT BRUT 2019	AMORT/PROV. 2019	PLACEMENT NET 2019	PLACEMENT NET 2018	VARIATION NETTE
Terrains et constructions	32 608 246,892	5 845 689,708	26 762 557,184	23 988 728,208	2 773 828,976
Titres à revenus variables	131 913 024,005	1 086 289,498	130 826 734,507	114 551 097,667	16 275 636,840
Titres à revenus fixes	40 469 673,400	-	40 469 673,400	38 717 327,500	1 752 345,900
Autres prêts	8 330 125,800	-	8 330 125,800	15 805 125,800	-7 475 000,000
Prêts au personnel	2 138 459,520	-	2 138 459,520	2 060 579,376	77 880,144
Dépôts auprès des établissements bancaires et financiers	0,000		0,000	0,000	0,000
Dépôts et cautionnement consignation	1 562 400,394		1 562 400,394	984 112,468	578 287,926
Dépôts et cautionnement	34 772,220		34 772,220	34 772,220	0,000
Créances pour espèces déposées auprès des cédantes	52 811,772	-	52 811,772	52 811,772	0,000
<b>Total</b>	<b>217 109 514,003</b>	<b>6 931 979,206</b>	<b>210 177 534,797</b>	<b>196 194 555,011</b>	<b>13 982 979,786</b>

### 4.5.2-PRODUITS DES PLACEMENTS:

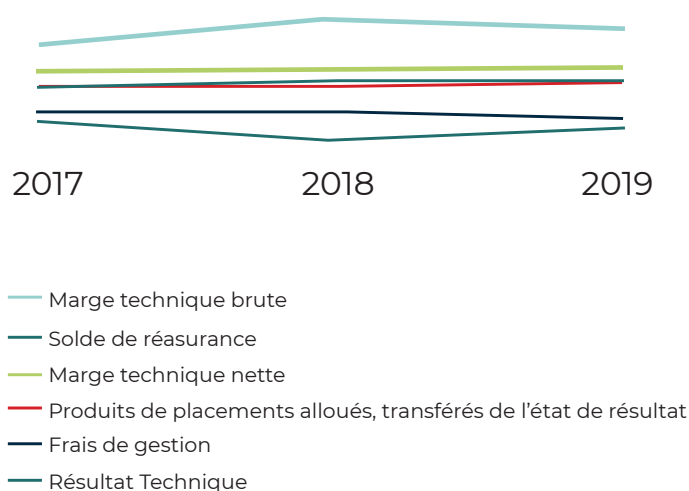
Les produits des placements alloués, transférés à l'état de résultat technique sont de 7 324 199,401 Dinars contre 5 809 718,933 Dinars en 2018.

## 4.6-RESULTAT DE L'EXERCICE

### 4.6.1 – RESULTAT TECHNIQUE :

Le résultat technique non vie est passé de 8 886 595,184 Dinars en 2018 à 7 371 703,833 Dinars en 2019 soit une variation de -1 514 891,352 Dinars.

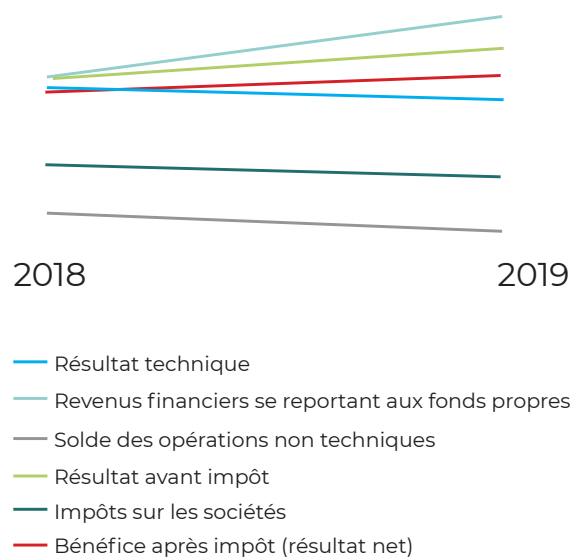
LIBELLÉS	2017	2018	2019	EVOLUTION 2019 EN %
Marge technique brute	38 830	57 647 555	51 317 778	-10,98%
Solde de réassurance	-23 758 852	-39 130 701	-30 981 190	-20,83%
Marge technique nette	15 071 967	18 516 854	20 336 588	9,83%
Produits de placements alloués, transférés de l'état de résultat	4 718 548	5 809 719	7 324 199	26,07%
Frais de gestion	-16 106 741	-15 439 978	-20 289 083	31,41%
<b>RESULTAT TECHNIQUE</b>	<b>3 683 774</b>	<b>8 886 595</b>	<b>7 371 704</b>	<b>-17,05%</b>



### 4.6.2 RESULTAT NET

Le résultat net s'élève à 11 100 650 Dinars en 2018 contre 8 547 900, soit une variation de 29,9 %

	2018	2019	ÉVOLUTION 2019 EN %
Résultat technique	8 886 595	7 371 704	-17,05%
Revenus financiers se rapportant aux fonds propres	10 780 829	19 348 561	79,47%
Solde des opérations non techniques	-9 065 362	-11 625 261	28,24%
Résultat avant impôt	10 602 062	15 095 004	42,38%
Impôt sur les sociétés	-2 054 162	-3 994 354	94,45%
<b>Bénéfice après impôt (résultat net)</b>	<b>8 547 900</b>	<b>11 100 650</b>	<b>29,86%</b>



#### 4.6.3-AFFECTATION DU RESULTAT

(En Dinars)

<b>Bénéfice 2019</b>	<b>11 100 650,484</b>
Report à nouveau antérieur	1 265 242,920
Résultat reportés provenant des réserves facultatives en franchise de la RAS	1 232 616,000
<b>Premier reliquat</b>	<b>13 598 509,404</b>
Réserves pour réinvestissements exonérés indisponibles	315 712,000
<b>Deuxième reliquat</b>	<b>13 282 797,404</b>
Réserves facultatives distribuables soumises à la RAS	9 000 000,000
<b>Troisième reliquat</b>	<b>4 282 797,404</b>
Réserves pour Fonds social	350 000,000
<b>Quatrième reliquat</b>	<b>3 932 797,404</b>
Dividendes à servir aux PM prélevés sur le bénéfice 2019	1 267 384,000
Dividendes à servir aux PP (distribuables en franchise de la RAS)	1 232 616,000
<b>Cinquième reliquat</b>	<b>1 432 797,404</b>
Report à nouveau distribuable soumis à la RAS	1 432 797,404
<b>Sixième Reliquat</b>	<b>0,000</b>



## 4.7-COMPOSITION DU CAPITAL DE CARTE ASSURANCES

### 4.7.1 – COMPOSITION DU CAPITAL SOCIAL

	NOMBRE	NOMINAL	TOTAL
Actions composant le capital	2 250 000	10	22 500 000
Certificats d'investissement	250 000	10	2 500 000

### 4.7.2- EVOLUTION DES CAPITAUX PROPRES ET DES DIVIDENDES

Les mouvements sur les capitaux propres de la société se détaillent comme suit :

	01/01/2019 AVANT AFFECTATION	AFFECTA- TIONS ET IM- PUTATIONS	DISTRIBUTION DIVIDENDE	RÉSULTAT 2019	VARIATION FR	SITUATION AU 31/12/2019-
Capital social	25 000 000,000	-	-	-	-	25 000 000,000
Fonds social	2 694 909,340	350 000,000	-	-	-269 553,767	2 775 355,573
Primes liées au capital social	1 960 000,000	-	-	-	-	1 960 000,000
Réserves de réévaluation	4 262 417,473	-	-	-	-	4 262 417,473
Réserves légales	2 682 815,006	-	-	-	-	2 682 815,006
Réserves facultatives	59 173 046,264	6 500 000,000	-1 479 139,200	-	-	64 193 907,064
Réserves pour réinves- tissement exonéré indisponible	10 602 532,353	366 601,700	-	-	-	10 969 134,053
Report à nouveau	1 454 805,047	-189 562,127	-	-	-	1 265 242,920
Résultat de l'exercice	8 547 900,373	-7 027 039,573	-1 520 860,800	11 100 650,484	-	11 100 650,484
<b>Total</b>	<b>116 378 425,856</b>	<b>0,000</b>	<b>-3 000 000,000</b>	<b>11 100 650,484</b>	<b>-269 553,767</b>	<b>124 209 522,573</b>

**05**

**ETATS FINANCIERS  
DE CARTE ASSURANCES 2019**



## 5.1 ACTIF

ACTIF	2019		2018	
SITUATION ARRÊTÉE AU 31/12/2019	BRUT	AMORTISSEMENTS ET PROVISIONS	NET	NET
<b>ACTIFS INCORPORELS</b>				
Concessions, brevets, licences, marques	1 047 019,252	1 014 679,586	32 339,666	87 424,901
Fonds commercial	90 420,548		90 420,548	90 420,548
	<b>1 137 439,800</b>	<b>1 014 679,586</b>	<b>122 760,214</b>	<b>177 845,449</b>
<b>ACTIFS CORPORELS D'EXPLOITATION</b>				
Installations techniques et machines	6 530 039,763	4 554 575,078	1 975 464,685	1 940 926,554
Autres installations, outillage et mobilier	1 424 634,132	1 126 852,355	297 781,777	418 350,526
	<b>7 954 673,895</b>	<b>5 681 427,433</b>	<b>2 273 246,462</b>	<b>2 359 277,080</b>
<b>PLACEMENTS</b>				
<b>Terrains et constructions</b>				
Terrains et constructions d'exploitation	20 044 329,302	4 050 699,637	15 993 629,665	16 465 155,148
Terrains et constructions hors exploitation	12 563 917,590	1 794 990,071	10 768 927,519	7 523 573,060
<b>Placements dans les entreprises liées et participations</b>				
Parts dans les entreprises avec un lien de participation	88 577 449,059		88 577 449,059	74 077 449,059
<b>Autres placements financiers</b>				
Actions, autres titres à revenu variable et part dans les FCP	43 335 574,946	1 086 289,498	42 249 285,448	40 473 648,608
Obligations et autres titres à revenus fixe	40 469 673,400		40 469 673,400	38 717 327,500
Autres prêts	10 468 585,320		10 468 585,320	17 865 705,176
Dépôts auprès des établissements bancaires et financiers	0,000		0,000	0,000
Autres	1 597 172,614		1 597 172,614	1 018 884,688
Créances pour espèces déposées auprès des entreprises cédantes	52 811,772		52 811,772	52 811,772
	<b>217 109 514,003</b>	<b>6 931 979,206</b>	<b>210 177 534,797</b>	<b>196 194 555,011</b>
<b>PLACEMENTS REPRÉSENTANT LES PROVISIONS TECHNIQUES AFFÉRENTES AUX CONTRATS EN UNITÉ DE COMPTE</b>				
<b>PART DES RÉASSUREURS DANS LES PROVISIONS TECHNIQUES</b>				
Provision pour primes non acquises	19 515 793,525		19 515 793,525	16 952 324,466
Provision pour sinistres non vie	34 723 318,183		34 723 318,183	32 781 569,544
	<b>54 239 111,708</b>	<b>0,000</b>	<b>54 239 111,708</b>	<b>49 733 894,010</b>
<b>CRÉANCES</b>				
<b>Créances nées d'opérations d'assurance directe</b>				
Primes acquises et non émises	3 753 144,841		3 753 144,841	4 801 481,244
Autres créances nées d'opération d'assurance directe	31 728 749,132	8 215 472,125	23 513 277,007	23 710 919,226
Créances nées d'opérations de réassurance	1 626 792,602	305 045,150	1 321 747,452	1 813 288,549
<b>Autres créances</b>				
Personnel	300 051,800		300 051,800	50 938,801
Etat, organisme de sécurité sociale, collectivités publiques	623,646		623,646	590 361,383
Débiteur divers	6 833 217,163	396 422,469	6 436 794,694	9 241 310,601
	<b>44 242 579,184</b>	<b>8 916 939,744</b>	<b>35 325 639,440</b>	<b>40 208 299,804</b>
<b>AUTRES ÉLÉMENTS D'ACTIF</b>				
Avoirs en banque, CCP, chèques et caisse	9 295 992,707		9 295 992,707	6 528 549,535
<b>Charges reportées</b>				
Frais d'acquisition reportés	1 883 866,887		1 883 866,887	1 977 704,218
Autres charges à répartir	2 202 644,041	2 202 644,041	0,000	0,000
	<b>13 382 503,635</b>	<b>2 202 644,041</b>	<b>11 179 859,594</b>	<b>8 506 253,753</b>
<b>COMPTES DE RÉGULARISATION ACTIF</b>				
Intérêts et loyers acquis et non échus	6 425 323,722		6 425 323,722	5 043 898,626
Autres comptes de régularisation	742 767,570		742 767,570	448 095,237
	<b>7 168 091,292</b>	<b>0,000</b>	<b>7 168 091,292</b>	<b>5 491 993,863</b>
	<b>20 550 594,927</b>	<b>2 202 644,041</b>	<b>18 347 950,886</b>	<b>13 998 247,616</b>
<b>TOTAL DE L'ACTIF</b>	<b>345 233 913,517</b>	<b>24 747 670,010</b>	<b>320 486 243,507</b>	<b>302 672 118,970</b>

## 5.2 CAPITAUX PROPRES ET PASSIFS

(En Dinars)

SITUATION ARRÊTÉE AU 31/12/2019	2019	2018
<b>Capitaux propres</b>		
Capital social ou fonds équivalent	25 000 000,000	25 000 000,000
Réserves et primes liées au capital	86 843 629,169	81 375 720,436
Résultat reporté	1 265 242,920	1 454 805,047
<b>Total capitaux propres avant résultat de l'exercice</b>	<b>113 108 872,089</b>	<b>107 830 525,483</b>
Résultat de l'exercice	11 100 650,484	8 547 900,373
<b>Total capitaux propres avant affectation</b>	<b>124 209 522,573</b>	<b>116 378 425,856</b>
Provisions pour risques et charges	1 030 928,926	924 250,721
<b>Provisions techniques brutes</b>		
Provision pour primes non acquises	35 099 982,010	31 868 703,490
Provision pour sinistres (non vie)	117 631 794,029	106 600 449,483
Provisions de recours à encaisser ( non vie )	-11 174 245,380	-10 633 699,385
Provisions pour égalisation et équilibrage	330 170,419	26 486,671
Autres provisions techniques (non vie)	3 018 957,929	3 160 148,214
	<b>144 906 659,007</b>	<b>131 022 088,473</b>
<b>Provisions techniques de contrats en unités de compte</b>		
Dettes pour dépôts en espèces reçus des réassureurs	13 006 537,534	17 268 203,158
<b>Autres dettes</b>		
Dettes nées d'opérations d'assurance directe	8 612 703,927	8 339 611,119
Dettes nées d'opérations de réassurance	19 087 313,679	21 512 775,664
<b>Autres dettes</b>		
Dépôts et cautionnements reçus	124 435,602	124 435,602
Personnel	916 416,118	844 122,436
Etat, organismes de sécurité sociale, collectivités publiques	6 286 594,284	3 099 147,853
Créditeurs divers	2 225 885,794	2 962 525,257
	<b>37 253 349,404</b>	<b>36 882 617,931</b>
<b>Autres passifs</b>		
<b>Comptes de régularisation Passif</b>		
Autres comptes de régularisation Passif	79 246,063	196 532,831
	<b>79 246,063</b>	<b>196 532,831</b>
	<b>195 245 792,008</b>	<b>185 369 442,393</b>
<b>TOTAL DU PASSIF</b>	<b>196 276 720,934</b>	<b>186 293 693,114</b>
<b>TOTAL DES CAPITAUX PROPRES ET DU PASSIF</b>	<b>320 486 243,507</b>	<b>302 672 118,970</b>

### 5.3 ETAT DE RESULTAT TECHNIQUE DE L'ASSURANCE ET DE REASSURANCE NON-VIE

(En Dinars)

SITUATION ARRÊTÉE AU 31/12/2019	OPÉRATIONS BRUTES 2019	CESSIONS ET/OU RÉTROCESSIONS 2019	OPÉRATIONS NETTES 2019	OPÉRATIONS NETTES 2018
<b>Primes acquises</b>				
Primes émises et acceptées	127 273 231,994	-61 087 846,692	66 185 385,302	57 690 812,383
Variation de la provision pour primes non acquises	-3 231 278,520	2 563 469,059	-667 809,461	-1 401 563,794
	<b>124 041 953,474</b>	<b>-58 524 377,633</b>	<b>65 517 575,841</b>	<b>56 289 248,589</b>
<b>Produits de placements alloués, transférés de l'état de résultat</b>	7 324 199,401		7 324 199,401	5 809 718,933
<b>Autres produits techniques</b>				
<b>Charges de sinistres</b>				
Montants payés	-58 162 450,759	18 338 108,134	-39 824 342,625	-31 986 198,258
Variation de la provision pour sinistres	-10 490 798,550	1 941 748,638	-8 549 049,912	-4 729 127,523
	<b>-68 653 249,309</b>	<b>20 279 856,772</b>	<b>-48 373 392,537</b>	<b>-36 715 325,781</b>
<b>Variation des autres provisions techniques</b>	<b>141 190,285</b>		<b>141 190,285</b>	<b>41 409,243</b>
<b>Participation aux bénéfiques et ristournes</b>	<b>-889 321,021</b>		<b>-889 321,021</b>	<b>-687 666,403</b>
<b>Frais d'exploitation</b>				
Frais d'acquisition	-9 095 731,930		-9 095 731,930	-8 908 429,937
Variation du montant des frais d'acquisition reportés	-93 837,331		-93 837,331	311 828,916
Frais d'administration	-12 889 768,718		-12 889 768,718	-11 321 624,510
commissions reçues des réassureurs		7 263 330,486	7 263 330,486	4 045 019,092
	<b>-22 079 337,978</b>	<b>7 263 330,486</b>	<b>-14 816 007,492</b>	<b>-15 873 206,439</b>
<b>Autres charges techniques</b>	<b>-1 228 856,895</b>		<b>-1 228 856,895</b>	<b>48 903,715</b>
Variation de la provision pour égalisation et équilibrage	-303 683,748		-303 683,748	-26 486,671
<b>Sous total (résultat technique de l'assurance et/ou de la réassurance non vie)</b>	<b>38 352 894,208</b>	<b>-30 981 190,375</b>	<b>7 371 703,833</b>	<b>8 886 595,184</b>

## 5.4 ETAT DE RESULTAT NON VIE

(En Dinars)

SITUATION ARRÊTÉE AU 31/12/2019	2019	2018
<b>Résultat technique de l'assurance et/ou de la réassurance non vie</b>	<b>7 371 703,833</b>	<b>8 886 595,184</b>
<b>Produits des placements (assurance et/ou réassurance non vie)</b>		
Revenus des placements	12 796 954,693	10 426 169,041
Produits des autres placements		
Reprise de corrections de valeurs sur placements	525 384,655	349 701,465
Profits provenant de la réalisation des placements	6 026 222,035	4 958,872
<b>Sous total 1</b>	<b>26 720 265,216</b>	<b>19 667 424,562</b>
<b>Charges des placements</b>		
Charges de gestion des placements, y compris les charges d'intérêts	-1 754 571,659	-1 883 661,491
Correction de valeur sur placements	-1 086 289,498	-525 384,655
Pertes provenant de la réalisation des placements	-9 945,806	-3 137,233
<b>Produits des placements alloués, transférés à l'état de résultat technique de l'assurance et/ou de la réassurance non vie</b>	<b>-7 324 199,401</b>	<b>-5 809 718,933</b>
<b>Autres produits non techniques</b>	<b>87 160,457</b>	<b>113 166,915</b>
<b>Autres charges non techniques</b>	<b>-1 537 415,162</b>	<b>-956 626,783</b>
<b>Sous total 2</b>	<b>-11 625 261,069</b>	<b>-9 065 362,180</b>
<b>Résultat provenant des activités ordinaires</b>	<b>15 095 004,147</b>	<b>10 602 062,383</b>
Impôts sur le résultat	-3 679 009,950	-1 797 391,750
<b>Résultat provenant des activités ordinaires après impôts</b>	<b>11 415 994,197</b>	<b>8 804 670,633</b>
Pertes extraordinaires	-315 343,713	-256 770,260
<b>Résultat net de l'exercice</b>	<b>11 100 650,484</b>	<b>8 547 900,373</b>

## 5.5 ETAT DE FLUX DE TRESORERIE

(En Dinars)

	2019	2018
<b>Flux de trésorerie liés à l'exploitation</b>		
Encaissements des primes reçues des assurés	138 922 848,592	111 199 318,633
Sommes versées pour paiement des sinistres	-57 123 293,092	-41 484 607,606
Commissions versées aux intermédiaires	-7 741 521,248	-6 910 020,494
Sommes versées aux fournisseurs et au personnel	-14 264 613,276	-11 525 705,528
Variation des espèces reçues des cessionnaires	-42 750 131,222	-27 784 236,014
Décaissements liés à l'acquisition de placements financiers	-7 808 077,839	-5 608 298,205
Encaissements liés à la cession de placements financiers	5 275 671,359	585 233,671
Taxes sur les assurances versées au Trésor	-11 968 161,490	-9 796 200,304
Produits financiers reçus	9 354 584,628	7 663 865,861
Impôts sur les bénéfices payés	-1 052 632,937	-623 203,755
Autres mouvements	-3 804 790,802	-5 850 397,861
<b>Flux de trésorerie provenant de l'exploitation</b>	<b>7 039 882,673</b>	<b>9 865 748,398</b>
<b>Flux de trésorerie liés aux activités d'investissement</b>		
Décaissements provenant de l'acquisition d'immobilisations incorporelles et corporelles	-451 033,501	-543 478,762
Encaissements provenant de la cession d'immobilisations incorporelles et corporelles	7 700 000,000	0,000
Décaissements provenant de l'acquisition de terrains et constructions destinés à l'exploitation	-5 000 000,000	0,000
Encaissements provenant de la cession de terrains et constructions destinées à l'exploitation		
Décaissements provenant de l'acquisition de placements auprès d'entreprises liées ou avec un lien de participation	-3 525 000,000	-6 625 000,000
Encaissements provenant de la cession de placements auprès d'entreprises liées ou avec un lien de participation		
<b>Flux de trésorerie provenant des activités d'investissement</b>	<b>-1 276 033,501</b>	<b>-7 168 478,762</b>
<b>Flux de trésorerie liés aux activités de financement</b>		
Encaissements suite à l'émission d'actions		
Dividendes et autres distributions	-2 996 406,000	-1 249 988,500
Encaissements provenant d'emprunts		
Remboursements d'emprunts		
Augmentations/ Diminutions des ressources spéciales		
<b>Flux de trésorerie provenant des activités de financement</b>	<b>-2 996 406,000</b>	<b>-1 249 988,500</b>
Incidence des variations de taux de change sur les liquidités ou équivalents de liquidités		
<b>Variation de trésorerie</b>	<b>2 767 443,172</b>	<b>1 447 281,136</b>
<b>Trésorerie de début d'exercice</b>	<b>6 528 549,535</b>	<b>5 081 268,399</b>
<b>Trésorerie de fin d'exercice</b>	<b>9 295 992,707</b>	<b>6 528 549,535</b>

## 5.6 RAPPORT GENERAL DES COMMISSAIRES AUX COMPTES

Messieurs les Actionnaires de la société « ASSURANCES CARTE »

### I. Rapport sur l'audit des états financiers

#### 1. Opinion

En exécution de la mission de commissariat aux comptes qui nous a été confiée par votre Assemblée Générale Ordinaire du 22 mai 2018, nous avons effectué l'audit des états financiers de la société « ASSURANCES CARTE », qui comprennent le bilan au 31 décembre 2019, ainsi que l'état des engagements hors bilan, l'état de résultat, l'état de flux de trésorerie pour l'exercice clos à cette date, ainsi que les notes annexes, y compris le résumé des principales méthodes comptables. Ces états financiers font apparaître un total bilan net de 320 486 244 dinars et un résultat net de l'exercice de 11 100 650 dinars.

Ces comptes ont été arrêtés par le conseil d'administration le 14 avril 2020 sur la base des éléments disponibles à cette date dans un contexte évolutif de crise sanitaire liée au COVID-19.

À notre avis, les états financiers ci-joints présentent sincèrement, dans tous leurs aspects significatifs, la situation financière de la société « ASSURANCES CARTE » au 31 décembre 2019, ainsi que de sa performance financière et de ses flux de trésorerie pour l'exercice clos à cette date, conformément au système comptable des entreprises.

#### 2. Fondement de l'opinion

Nous avons effectué notre audit selon les normes internationales d'audit applicables en Tunisie. Les responsabilités qui nous incombent en vertu de ces normes sont plus amplement décrites dans la section « Responsabilités de l'auditeur pour l'audit des états financiers » du présent rapport. Nous sommes indépendants de la société conformément aux règles de déontologie qui s'appliquent à l'audit des états financiers en Tunisie et nous nous sommes acquittés des autres responsabilités déontologiques qui nous incombent selon ces règles.

Nous estimons que les éléments probants que nous avons obtenus sont suffisants et appropriés pour fonder notre opinion d'audit.

#### 3. Paragraphe d'observation

Nous attirons votre attention sur la note III « Evénements postérieurs à la clôture », qui précise que depuis le mois de mars 2020 un événement majeur s'est produit qui est la propagation de la pandémie COVID-19. Il s'agit d'un événement significatif postérieur au 31 Décembre 2019, qui ne donne pas lieu à l'ajustement des états financiers clôturés à cette date et dont l'impact sur l'activité et la situation financière de la société en 2020 ne peut être estimé au vu des informations disponibles.

Notre opinion n'est pas modifiée à l'égard de ce point.

#### 4. Rapport de gestion

La responsabilité du rapport de gestion incombe à la direction. Notre opinion sur les états financiers ne s'étend pas au rapport de gestion et nous n'exprimons aucune forme d'assurance que ce soit sur ce rapport.

En application des dispositions de l'article 266 du Code des Sociétés Commerciales, notre responsabilité consiste à vérifier l'exactitude des informations données sur les comptes de la société dans le rapport de gestion par référence aux données figurant dans les états financiers.

Nos travaux consistent à lire le rapport de gestion et, ce faisant, à apprécier s'il existe une incohérence significative entre celui-ci et les états financiers ou la connaissance que nous avons acquise au cours de l'audit, ou encore si le rapport de gestion semble autrement comporter une anomalie significative. Si, à la lumière des travaux que nous avons effectués, nous concluons à la présence d'une anomalie significative dans le rapport de gestion, nous sommes tenus de signaler ce fait.

Nous n'avons pas d'observation à formuler sur la sincérité et la concordance avec les comptes annuels des informations données dans le rapport de gestion du conseil d'administration arrêté le 14 avril 2020 et dans les autres documents sur la situation financière et les comptes annuels adressés aux actionnaires. S'agissant des événements survenus et des éléments connus postérieurement à la date d'arrêt du rapport de gestion relatifs aux effets de la crise liée au COVID-19, la direction nous a indiqué qu'ils feront l'objet d'une communication à l'assemblée générale ordinaires appelée à statuer sur les comptes.

#### 5. Responsabilités de la direction et des responsables de la gouvernance pour les états financiers

Le conseil d'administration est responsable de la préparation et de la présentation fidèle des états financiers conformément au système comptable des entreprises, ainsi que du contrôle interne qu'il considère comme nécessaire pour permettre la préparation d'états financiers exempts d'anomalies significatives, que celles-ci résultent de fraudes ou d'erreurs.



# RAPPORT GENERAL DU COMMISSAIRE AUX COMPTES

Lors de la préparation des états financiers, c'est à la direction qu'il incombe d'évaluer la capacité de la société à poursuivre son exploitation, de communiquer, le cas échéant, les questions relatives à la continuité de l'exploitation et d'appliquer le principe comptable de continuité d'exploitation, sauf si la direction a l'intention de liquider la société ou de cesser son activité ou si aucune autre solution réaliste ne s'offre à elle.

Il incombe aux responsables de la gouvernance de surveiller le processus d'information financière de la société.

## **6. Responsabilités de l'auditeur pour l'audit des états financiers**

Nos objectifs sont d'obtenir l'assurance raisonnable que les états financiers pris dans leur ensemble sont exempts d'anomalies significatives, que celles-ci résultent de fraudes ou d'erreurs, et de délivrer un rapport de l'auditeur contenant notre opinion. L'assurance raisonnable correspond à un niveau élevé d'assurance, qui ne garantit toutefois pas qu'un audit, réalisé conformément aux normes internationales d'audit applicables en Tunisie, permettra toujours de détecter toute anomalie significative qui pourrait exister. Les anomalies peuvent résulter de fraudes ou d'erreurs et elles sont considérées comme significatives lorsqu'il est raisonnable de s'attendre à ce que, individuellement ou collectivement, elles puissent influencer sur les décisions économiques que les utilisateurs des états financiers prennent en se fondant sur ceux-ci.

Dans le cadre d'un audit réalisé conformément aux normes internationales d'audit applicables en Tunisie, nous exerçons notre jugement professionnel et faisons preuve d'esprit critique tout au long de cet audit.

En outre :

- Nous identifions et évaluons les risques que les Etats Financiers comportent des anomalies significatives, que celles-ci résultent de fraudes ou d'erreurs, concevons et mettons en œuvre des procédures d'audit en réponse à ces risques, et réunissons des éléments probants suffisants et appropriés pour fonder notre opinion. Le risque de non-détection d'une anomalie significative résultant d'une fraude est plus élevé que celui d'une anomalie significative résultant d'une erreur, car la fraude peut impliquer la collusion, la falsification, les omissions volontaires, les fausses déclarations ou le contournement du contrôle interne;

- Nous acquérons une compréhension des éléments du contrôle interne pertinents pour l'audit afin de concevoir des procédures d'audit appropriées dans les circonstances ;

- Nous apprécions le caractère approprié des méthodes comptables retenues et le caractère raisonnable des estimations comptables faites par la Direction, de même que des informations y afférentes fournies par cette dernière;

- Nous tirons une conclusion quant au caractère approprié de l'utilisation par la Direction du principe comptable de continuité d'exploitation et, selon les éléments probants obtenus, quant à l'existence ou non d'une incertitude significative liée à des événements ou situations susceptibles de jeter un doute important sur la capacité de la société à poursuivre son exploitation. Si nous concluons à l'existence d'une incertitude significative, nous sommes tenus d'attirer l'attention des lecteurs de notre rapport sur les informations fournies dans les Etats Financiers au sujet de cette incertitude ou, si ces informations ne sont pas adéquates, d'exprimer une opinion modifiée. Nos conclusions s'appuient sur les éléments probants obtenus jusqu'à la date de notre rapport. Des événements ou situations futurs pourraient par ailleurs amener la société à cesser son exploitation ;

- Nous évaluons la présentation d'ensemble, la forme et le contenu des Etats Financiers, y compris les informations fournies dans les notes, et apprécions si les Etats Financiers représentent les opérations et événements sous-jacents d'une manière propre à donner une image fidèle ;

- Nous communiquons aux responsables de la gouvernance notamment l'étendue et le calendrier prévus des travaux d'audit et nos constatations importantes, y compris toute déficience importante du contrôle interne que nous aurions relevée au cours de notre audit.

## **II. Rapport relatif aux obligations légales et réglementaires**

Dans le cadre de notre mission de commissariat aux comptes, nous avons également procédé aux vérifications spécifiques prévues par les normes publiées par l'ordre des experts comptables de Tunisie et par les textes réglementaires en vigueur en la matière.

### **1. Efficacité du système de contrôle interne**

En application des dispositions de l'article 3 de la 94-117 du 14 novembre 1994 telle que modifiée par la loi n° 2005-96 du 18 octobre 2005 portant réorganisation du marché financier, nous avons procédé à une évaluation générale portant sur l'efficacité du système de contrôle interne de la société. A ce sujet, nous rappelons que la responsabilité de la conception et de la mise en place d'un système de contrôle interne ainsi que la surveillance périodique de son

efficacité et de son efficience incombe à la direction et au conseil d'administration.

Sur la base de notre examen, nous n'avons pas identifié des déficiences importantes du contrôle interne.

## **2. Conformité de la tenue des comptes des valeurs mobilières à la réglementation en vigueur**

En application des dispositions de l'article 19 du décret n°2001-2728 du 20 novembre 2001, nous avons procédé aux vérifications portant sur la conformité de la tenue des comptes des valeurs mobilières émises par la société avec la réglementation en vigueur.

La responsabilité de veiller à la conformité aux prescriptions de la réglementation en vigueur incombe à la direction.

Sur la base des diligences que nous avons estimées nécessaires de mettre en œuvre, nous n'avons pas détecté d'irrégularité liée à la conformité des comptes de la société avec la réglementation en vigueur.

**Tunis, le 15 Avril 2020**

**Emna RACHIKOU**  
**Partner**  
**F.M.B.Z -KPMG Tunisie**  
**Sofiene BEN AMIRA**  
**Managing Partner**  
**C.M.C- DFK International**

## 5.7 RESOLUTIONS DE L'ASSEMBLEE GENERALE ORDINAIRE

### 1<sup>ère</sup> résolution

Après avoir entendu lecture du rapport du conseil d'administration sur la gestion de la société et le rapport général des commissaires aux comptes sur les états financiers relatifs à l'exercice 2019, les actionnaires approuvent lesdits états financiers arrêtés au 31/12/2019 tels qu'ils leur sont présentés ainsi que le rapport du Conseil d'administration sur la gestion de l'exercice 2019.

*Mise aux voix, cette résolution est adoptée à l'unanimité.*

### 2<sup>ème</sup> résolution

Après lecture du rapport spécial des commissaires aux comptes, et en application des articles 200 et 475 du Code des Sociétés Commerciales, les actionnaires approuvent les conventions réglementées objet du rapport spécial des commissaires aux comptes.

*Mise aux voix, cette résolution est adoptée à l'unanimité.*

### 3<sup>ème</sup> résolution

Les actionnaires donnent quitus entier et définitif aux administrateurs pour la gestion ayant trait à l'exercice clos au 31/12/2019.

*Mise aux voix, cette résolution est adoptée à l'unanimité.*

### 4<sup>ème</sup> résolution

L'Assemblée Générale Ordinaire décide d'affecter un montant de 1 232 616,000 Dinars des réserves facultatives distribuables en franchise d'impôts constituées au 31/12/2013 aux résultats reportés.

*Mise aux voix, cette résolution est adoptée à l'unanimité.*

### 5<sup>ème</sup> résolution

L'Assemblée Générale Ordinaire décide d'affecter le résultat bénéficiaire net de l'exercice 2019, qui s'élève à 11 100 650,484 Dinars, tel que proposé par le conseil d'administration, comme suit:

<b>Bénéfice 2019</b>	11 100 650,484
Report à nouveau antérieur	1 265 242,920
Résultat reportés provenant des réserves facultatives en franchise de la RAS	1 232 616,000
<b>Premier reliquat</b>	<b>13 598 509,404</b>
Réserves pour réinvestissements exonérés indisponibles	315 712,000
<b>Deuxième reliquat</b>	<b>13 282 797,404</b>
Réserves facultatives distribuables soumises à la RAS	9 000 000,000
<b>Troisième reliquat</b>	<b>4 282 797,404</b>
Réserves pour Fonds social	350 000,000
<b>Quatrième reliquat</b>	<b>3 932 797,404</b>
Dividendes à servir aux PM prélevés sur le bénéfice 2018	1 267 384,000
Dividendes à servir aux PP (distribuables en franchise de la RAS)	1 232 616,000
<b>Cinquième reliquat</b>	<b>1 432 797,404</b>
Report à nouveau distribuable soumis à la RAS	1 432 797,404
<b>Sixième Reliquat</b>	<b>0,000</b>

Soit un dividende de 1,000 Dinar par actions ou certificats d'investissements.  
1 267 384,000 Dinars provenant des résultats de l'année 2019 à servir aux personnes morales et 1 232 616,000 Dinars qui sera prélevé sur les résultats reportés provenant des réserves facultatives figurant au bilan de la société au 31/12/2013 et non soumises à la retenue à la source en application de l'article 19 de la loi 2013-54 du 30/12/2013 et portant loi de finance 2014 à servir aux personnes physiques.

L'assemblée générale confie au conseil d'administration le soin de fixer la date de mise en paiement des dividendes.

*Mise aux voix, cette résolution est adoptée à l'unanimité.*

## 6<sup>ème</sup> résolution

Après avoir entendu lecture du rapport d'activité de la société CARTE ainsi que le rapport des commissaires aux comptes sur les états financiers consolidés au titre de l'exercice clos au 31/12/2019, les actionnaires approuvent le rapport d'activité ainsi que les états financiers consolidés tels qu'ils leurs sont présentés.

*Mise aux voix, cette résolution est adoptée à l'unanimité.*

## 7<sup>ème</sup> résolution

L'Assemblée Générale Ordinaire ratifie et approuve la désignation de Monsieur Frédéric FLEJOU et Monsieur Mourad DOGHRI en qualité d'administrateurs pour une durée expirant lors de l'assemblée générale ordinaire qui aura à statuer sur les états financiers de l'exercice 2022.

*Mise aux voix, cette résolution est adoptée à l'unanimité.*

## 8<sup>ème</sup> résolution

L'Assemblée Générale Ordinaire constate que les mandats d'administrateurs de :

- Monsieur Hassine DOGHRI
  - Monsieur Néjib DOGHRI
  - Monsieur Christian Huyghues DESPOINTES
  - Monsieur Abderrahmen FATMI
  - Monsieur Radhi MEDDEB
  - La Société S.E.P.C.M représentée par Monsieur Néjib DOGHRI
  - L'Union Tunisienne de Participation
- arrivent à échéance lors de la présente assemblée et décide de renouveler les mandats de :
- Monsieur Hassine DOGHRI
  - Monsieur Christian Huyghues DESPOINTES
  - Monsieur Abderrahmen FATMI
  - Monsieur Radhi MEDDEB
  - La Société S.E.P.C.M représentée par Monsieur Néjib DOGHRI
  - L'Union Tunisienne de Participation
- en qualité d'administrateurs pour une durée expirant lors de l'assemblée générale ordinaire qui aura à statuer sur les états financiers de l'exercice 2022.

*Mise aux voix, cette résolution est adoptée à l'unanimité.*

## 9<sup>ème</sup> résolution

L'assemblée générale ordinaire décide d'allouer un montant net de cent mille (100 000) Dinars au titre de jetons de présence aux administrateurs de la société au titre de l'exercice 2019. Ce montant est mis à la disposition du Conseil d'Administration qui en fixera la répartition entre ses membres.  
L'Assemblée générale ordinaire fixe la rémunération du Comité Permanent d'Audit à trente-sept mille cinq cent (37 500) Dinars nets au titre de l'exercice 2019.

*Mise aux voix, cette résolution est adoptée à l'unanimité.*

## 10<sup>ème</sup> résolution

Les actionnaires donnent tous pouvoirs au représentant légal à l'effet de procéder à toutes les formalités d'enregistrement.

*Mise aux voix, cette résolution est adoptée à l'unanimité.*



[www.carte.tn](http://www.carte.tn)

---