



RAPPORT ANNUEL
- 2018 -



RAPPORT ANNUEL
- 2018 -



SOMMAIRE ...

1. SOMMAIRE

2. CONTEXTE ECONOMIQUE EN 2018

3. PRESENTATION DE CARTE ASSURANCES

3.1 Profil organisationnel

3.1.1 Mission, vision et valeurs

3.1.2 Produits et services

3.1.3 Clients

3.1.4 Réseau et partenaires

3.2 Structure de CARTE ASSURANCES

3.2.1 Actionnariat

3.2.2 Conseil d'Administration

3.2.3 Organigramme

3.3 Evolution de CARTE ASSURANCES

3.3.1 Chiffre d'affaires

3.3.2 Chiffre clés au 31 décembre 2018

3.3.3 Ventilation des primes par zone géographique

4. RAPPORT D'ACTIVITE DE CARTE ASSURANCES

EN 2018

4.1 Parts de marché et ventilation du chiffre

d'affaires

4.1.1 Positionnement de CARTE ASSURANCES sur le marché

4.1.2 Structure du portefeuille par branche

4.2 Activité technique

4.2.1 Primes émises

4.2.2 Primes acquises à l'exercice

4.2.3 Prestations payées

4.2.4 Provisions techniques

4.2.5 Provisions pour sinistres à payer

4.2.6 Charges de sinistres

4.2.7 Autres provisions techniques

4.3 Charges d'exploitation

4.4 Charges du personnel

4.5 Placements

4.5.1 Placements bruts

4.5.2 Produits des placements

4.6 Résultat de l'exercice

4.6.1 Résultat technique

4.6.2 Résultat net

4.6.3 Affectation du résultat

4.7 Composition du capital de CARTE

ASSURANCES

4.7.1 Composition du capital social

4.7.2 Evolution des capitaux propres et des dividendes

5. ETATS FINANCIERS 2018

5.1 Actif

5.2 Capitaux propres et passif

5.3 Etat de résultat technique de l'Assurance et de la Réassurance non-vie

5.4 Etat de résultat

5.5 Etat de flux de trésorerie

5.6 Rapport général du Commissaire aux Comptes

5.7 Résolutions de l'Assemblée Générale Ordinaire

Annexe

6. Liste des Agents Généraux

01

**CONTEXTE ÉCONOMIQUE
EN 2018**



CONJONCTURE ÉCONOMIQUE NATIONALE

L'économie nationale a enregistré en 2018 un taux de croissance de 2,5% contre 1,9% 2017. Ceci est rendu possible grâce à une campagne exceptionnelle d'olive à huile et l'affermissement de l'activité dans les services marchands, particulièrement le tourisme. Néanmoins, les pressions sur les équilibres globaux se sont accentuées, notamment au niveau du secteur extérieur et de l'inflation. Sur un autre volet, la croissance du secteur industriel continue de subir le manque à gagner dû à la faiblesse de la production des hydrocarbures et du phosphate et dérivés, ainsi que la décélération de l'activité industrielle dans la Zone Euro affectant les exportations des principales industries manufacturières de la Tunisie.

Par ailleurs, le secteur extérieur a été marqué par une aggravation du déficit de la balance des opérations courantes atteignant un record de 11,1% du PIB contre 10,2% en 2017. L'évolution positive des recettes touristiques (+46,3%) et des transferts des tunisiens à l'étranger (+10,1%) n'a compensé que partiellement le creusement du déficit de la balance commerciale imputable, essentiellement, au déficit de la balance énergétique. Ce déficit s'est élargi de 53% sous l'effet de la hausse des cours internationaux des hydrocarbures conjuguée à la baisse des ressources nationales de l'énergie contre la poursuite de la tendance haussière de la demande. En conséquence, les avoirs nets en devises ont poursuivi leur amenuisement en termes de jours d'importations (84 jours au terme de l'année 2018 contre 93 jours une année auparavant). Ainsi, les pressions se sont poursuivies sur le taux de change du dinar qui s'est déprécié, en moyenne en 2018, de 12,9% à l'égard de l'euro et de 8,6% vis-à-vis du dollar. Le déficit budgétaire est revenu à 4,8% du PIB contre 6,1% en 2017 grâce à la légère amélioration de la situation des finances publiques.

Le chômage continue à enregistrer un taux élevé qui se situe à 15,5%. S'agissant de l'inflation elle s'est établie à 7,3% en moyenne en 2018 contre 5,3% en 2017.

Cadre réglementaire en 2018

Les principales réglementations qui ont été promulguées au cours de l'année 2018 sont :

- La circulaire N°01-2018 du CGA du 02 mars 2018 relative aux mesures de vigilance obligatoires relatives à la lutte contre le financement du terrorisme, la prolifération des armes de destruction massives et à la répression du blanchiment d'argent dans le secteur des assurances et son annexe du 02 Avril 2018.
- La circulaire N°04-2018 du 17 Octobre 2018 du CGA portant sur les notes techniques relatives aux contrats d'assurance vie et de capitalisation.

02

**PRÉSENTATION DE
CARTE ASSURANCES**



3.1 PROFIL ORGANISATIONNEL

3.1.1 MISSION, VISION, VALEURS

Mission

Depuis plus de 40 ans le GROUPE CARTE se donne pour mission d'être une compagnie innovante, en harmonie avec un monde qui change.

Nos objectifs

- Réaffirmer nos ambitions de moderniser le marché et la pratique de l'assurance en Tunisie.
- Assurer notre position de leader en favorisant l'émergence de nouveaux services, produits et canaux de distribution.

Vision

Notre conception du monde de l'assurance et notre stratégie visent à offrir les meilleures prestations de services à nos clients, pour la couverture de l'ensemble de leurs besoins sur nos trois marchés d'intervention (assurances de biens, de personnes et de responsabilité).

La satisfaction de nos clients et la poursuite d'un développement durable étant notre priorité à tous les niveaux de notre organisation, nous nous imposons une adéquation parfaite avec l'évolution des nouvelles technologies et des nouveaux risques.

Valeurs

Grâce à sa politique de souscription réfléchie, doublée d'une gestion financière prudente et performante, CARTE ASSURANCES veille constamment à l'équilibre harmonieux de son portefeuille.

L'engagement est au cœur de nos 4 valeurs :

- L'engagement envers nos clients par la qualité de notre service,
- L'engagement de la simplicité et de la transparence,
- L'engagement de l'innovation,
- L'engagement envers nos partenaires.

3.1.2 PRODUITS ET SERVICES

Dans un souci de diversification de son offre et de répondre au mieux aux besoins multiples et différenciés du public, CARTE ASSURANCES a choisi d'être une compagnie d'assurance multi-branches.

Les branches gérées par CARTE ASSURANCES sont les suivantes :

- Assurance Automobile
- Assurance Transport
- Assurance contre l'incendie et les éléments naturels
- Assurance Construction
- Assurance de Responsabilité Civile Générale
- Assurance contre la Grêle et la Mortalité du Bétail
- Assurances des autres Dommages aux Biens
- Assurance Crédit et Assurance Caution
- Assurance Assistance
- Assurance contre les Pertes Pécuniaires diverses
- Assurance de Groupe
- Assurances contre les Accidents Corporels
- Réassurance



3.1.3 CLIENTS

CARTE ASSURANCES propose des plans d'assurance à destination de deux catégories de clientèle : les Entreprises et les Particuliers

380 000

PARTICULIERS ASSURES

75 000

ENTREPRISES ASSUREES

Les Entreprises

CARTE ASSURANCES s'engage à instaurer une véritable relation personnalisée avec chacun de ses clients. La Compagnie est présente dans tous les secteurs de l'économie et dans la plupart des grands risques et des grandes affaires :



Pétrole / Energie



Aviation



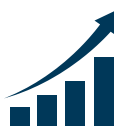
Construction



Hôtellerie



Industries textile,
Pneumatique,
Pharmaceutique,
Chimique...



Finances



Transport

Les Particuliers

CARTE ASSURANCES entend aussi affirmer sa présence dans les risques du particulier. La Compagnie offre des garanties d'assurances de personnes, adaptées et personnalisées aux besoins de chaque client, qui permettent de faire face aux conséquences des accidents qui peuvent survenir au quotidien. CARTE ASSURANCES propose également des assurances dommages, telles que la Multirisque Habitation, l'assurance Automobile ou encore la Responsabilité Civile Familiale et l'Assistance Voyage.

3.1.4 RESEAU ET PARTENAIRES

Afin de servir au mieux ses clients, CARTE ASSURANCES peut s'appuyer sur la confiance de son réseau d'intermédiaires d'assurance (Agents Généraux et Courtiers d'assurance), ainsi que de ses partenaires de référence et de renommée internationale.

Canaux de distribution

CARTE ASSURANCES est représentée par près de 50 Agents Généraux exclusifs dont 04 bureaux directs, répartis sur toute la Tunisie, de Bizerte à Zarzis (voir la liste en détail)

Notre Compagnie collabore également avec près de 20 courtiers d'assurances locaux et internationaux.

De plus, CARTE ASSURANCES étoffe davantage son offre et sa cible de clientèle grâce à son réseau de Bancassurance et de Postassurance, des branches où elle est pionnière.

Nos partenaires en Réassurance



hannover re



Notre partenaire en assurance -crédit

CARTE ASSURANCES, en partenariat exclusif avec la COFACE, est la seule Compagnie d'assurances en Tunisie à être habilitée pour la commercialisation de solutions d'assurance-Crédit



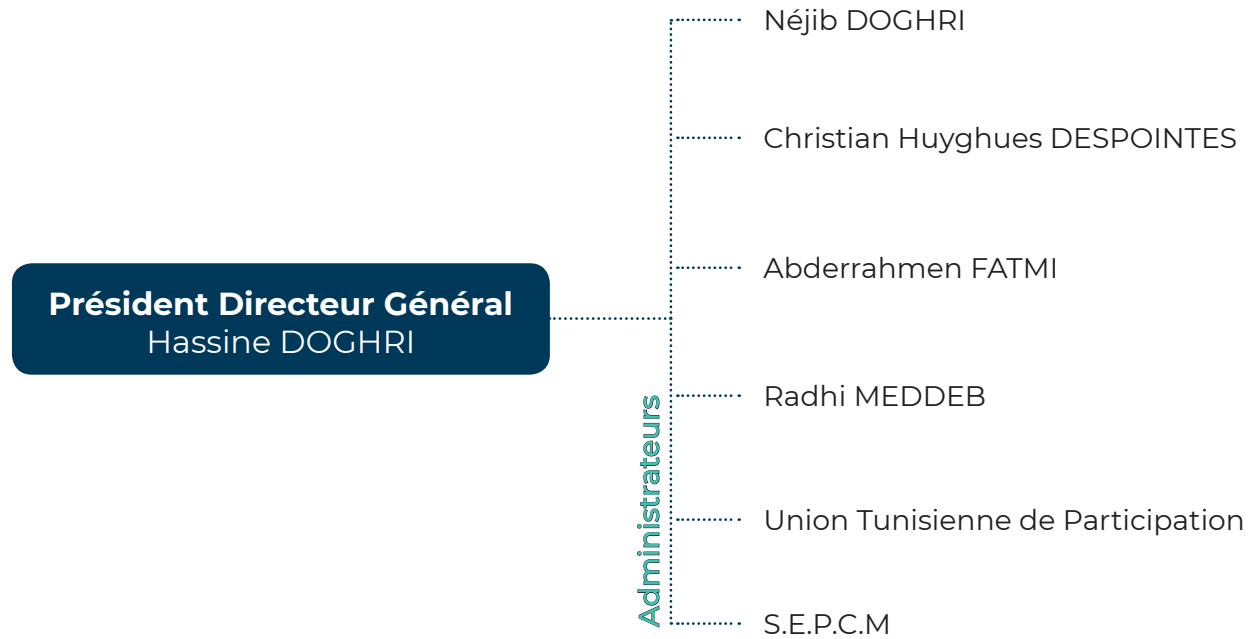
3.2 STRUCTURE DE CARTE ASSURANCES

3.2.1 ACTIONNARIAT

Le capital social de la société CARTE ASSURANCES est composé de 2 500 000 actions dont la valeur nominale est égale à 10 Dinars.

ACTIONNAIRES	NOMBRE D' ACTIONS	PART DANS LE CAPITAL SOCIAL
Mr Hassine Doghri	1225051	49,00%
S.E.P.C.M	658 087	26,32%
UTP	226 260	9,05%
STEC	137 130	5,49%
Mr Abdesselem Ben Ayed	15	0,00%
Mr Nejib Doghri	25	0,00%
Autres actionnaires	3432	0,14%
Certificats d'investissements	250 000	10,00%
TOTAL	2 500 000	100,00%

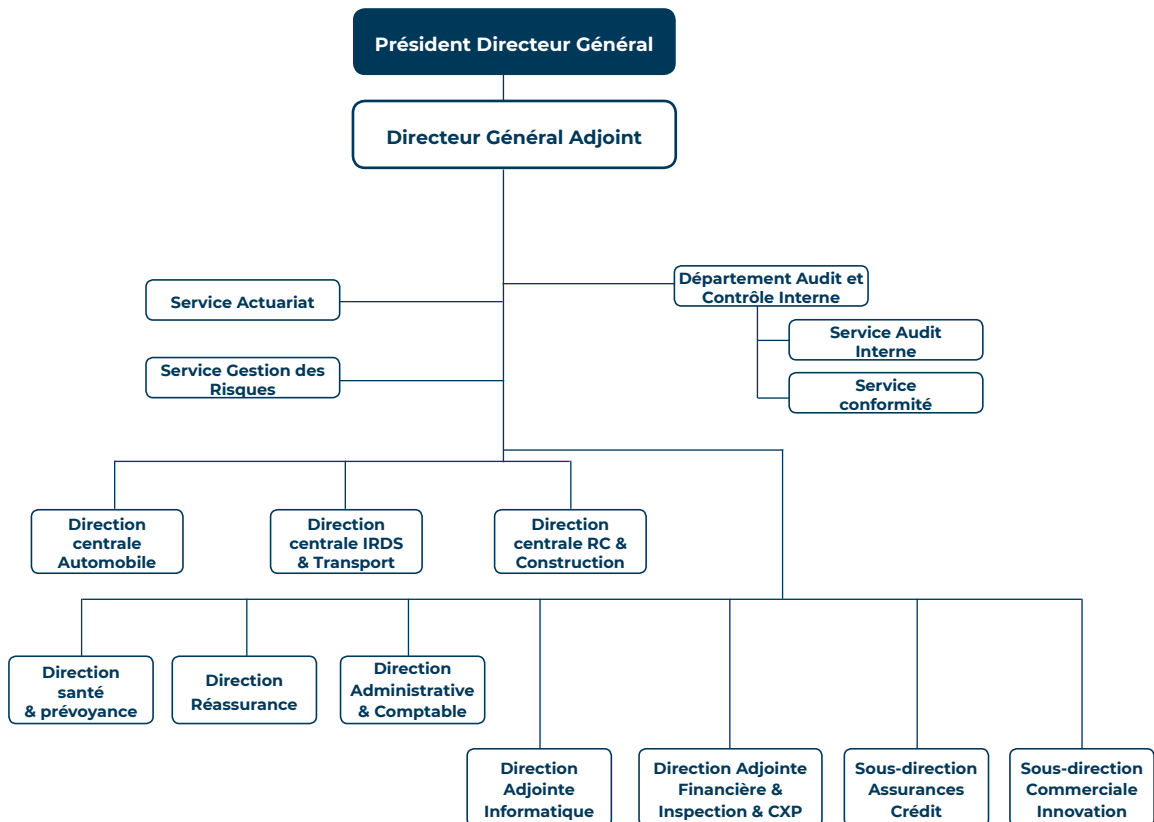
3.2.2 CONSEIL D'ADMINISTRATION



Commissaires aux Comptes

FMBZ – KPMG Tunisie représentée par : **Emna RACHIKOU**
 CMC -DFK International représenté par : **Sofiène BEN AMIRA**

3.2.3 ORGANIGRAMME



04

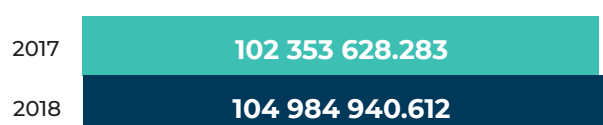
**RAPPORT D'ACTIVITE DE
CARTE ASSURANCES EN 2018**



EVOLUTION DE CARTE ASSURANCES EN 2018

3.3.1 CHIFFRE D'AFFAIRES

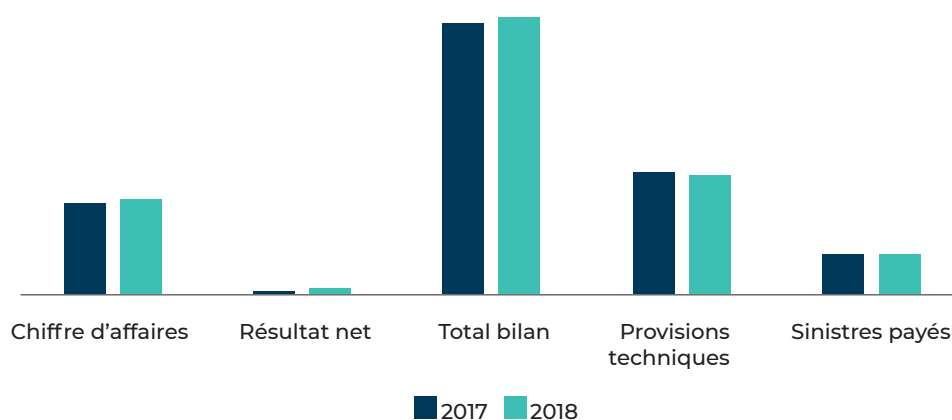
EN 2018 CARTE ASSURANCES affiche une hausse de chiffre d'affaires de 2,57 % soit un total de 104 984 940,612 contre 102 353 628,283 en 2017



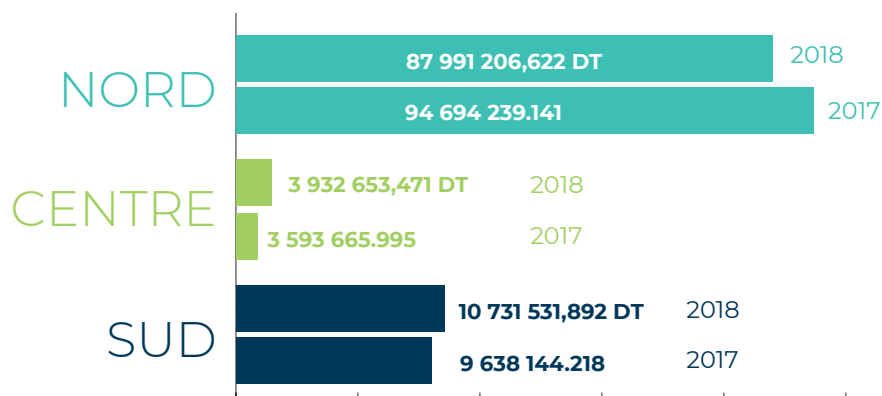
3.3.2 CHIFFRES CLES AU 31 DECEMBRE 2018

(En Dinars)

	2017	2018
Chiffre d'affaires	102 353 628,283	104 984 940,612
Résultat Net	4 172 390,977	8 547 900,373
Total bilan	295 723 346,947	302 672 118,970
Provisions techniques	134 446 690,940	131 022 088,473
Sinistres payés	44 885 215,030	45 644 977,838



3.3.3 VENTILLATION DES PRIMES PAR ZONES GEOGRAPHIQUES



4.1 PART DE MARCHÉ ET VENTILATION DU CHIFFRE D'AFFAIRES

4.1.1 POSITIONNEMENT DE CARTE ASSURANCES SUR LE MARCHÉ

En 2018, CARTE ASSURANCES consolide son positionnement sur le marché de l'assurance non vie en tant que Compagnie multi-produits. Elle occupe aujourd'hui la 7ème place.

Dans un contexte socio-économique difficile CARTE ASSURANCES a su maintenir le cap en enregistrant un chiffre d'affaires de 104 984 940,612 Dinar, en hausse de 2,57 % par rapport à l'année 2017.

	En millions de dinars					
	2016		2017		2018	
	MARCHÉ	CARTE ASSURANCES	MARCHÉ	CARTE ASSURANCES	MARCHÉ	CARTE ASSURANCES
Primes émises nettes toutes branches	1 856,511	98,608	2 088, 552	102,353		104 ,984
Evolution %	10,65%	+7,14%	+12,50%	+15,7%		+2,57%
Primes Automobile	834,732	25 ,962	940,410	28,393		30,437
Evolution %	+8,91%	+3,27%	+12,81%	+7,69%		+7,19%
Part CARTE ASSURANCES		5,02%		4,90%		

4.1.2 STRUCTURE DU PORTEFEUILLE PAR BRANCHE

CARTE ASSURANCES continue son évolution et enregistre des résultats en progression. Le tableau ci-après précise les parts de chaque branche dans le portefeuille global non-vie de CARTE ASSURANCES

BRANCHES	2016	2017	2018
Automobile	26,3%	27,7%	28,9%
Incendie	10,9%	8,8%	9,4%
Responsabilité civile	4,8%	3,2%	3,0%
Individuelle accident	1,3%	1,3%	1,3%
Risques spéciaux	27,7%	25,8%	22,8%
Transport	3,4%	3,2%	3,3%
Aviation	3,0%	2,9%	3,0%
Maladie / Incapacité	11,9%	15,2%	15,6%
Assistance	4,1%	4,8%	5,4%
Construction	3,8%	3,8%	4,2%
Autres risques	2,3%	2,7%	2,6%
Total	100,00%	100,00%	100,00%

4.2 ACTIVITE TECHNIQUE

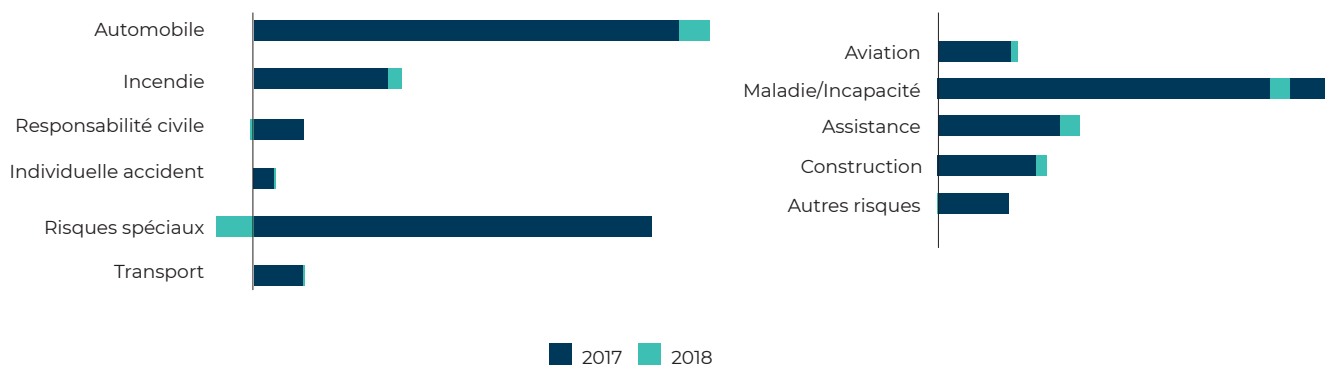
4.2.1 PRIMES EMISES

Les primes émises au cours de l'exercice 2018 ont atteint 104 984 941 Dinars en hausse de 2,57% par rapport à 2017.

Le tableau ci-après retrace l'évolution du chiffre d'affaires par branche au cours des deux derniers exercices.

(En dinars)

BRANCHES	PRIMES ÉMISES NON VIE		ÉVOLUTION 2017/2018	
	2017	2018	MONTANT	%
AUTO	28 393 633	30 437 489	2 043 855	7,19 %
INCENDIE	9 018 654	9 922 472	903 818	10,02 %
Responsabilité civile	3 329 395	3 166 398	-162 998	-4,89 %
Individuelle accident	1 381 236	1 387 568	6 332	0,45 %
Risques spéciaux	26 503 410	23 979 991	-2 523 419	-9,52%
Transport	3 297 019	3 467 291	170 272	5,16 %
Aviation	3 022 181	3 217 534	195 354	6,46 %
Maladie / Incapacité	15 650 088	16 461 137	811 049	5,18 %
Assistance	4 936 758	5 713 163	776 405	15,72 %
Construction	3 978 420	4 425 967	447 547	11,24 %
Autres risques	2 842 833	2 805 931	-36 902	-1,30%
Total	102 353 628	104 984 941	2 631 312	2,57 %



4.2.2 PRIMES ACQUISES A L'EXERCICE :

Les primes acquises non vie totalisent en 2018, la somme nette de réassurances de 56 289 248,589 Dinars contre 46 953 600,752 Dinars en 2017, soit une variation nette de 9 335 647,837 Dinars détaillée comme suit :

LIBELLÉS	OPÉRATIONS BRUTES 2018	CESSIONS 2018	OPÉRATIONS NETTES 2018	OPÉRATIONS NETTES 2017	VARIATIONS NETTES
Primes émises et acceptées	104 984 940,612	-47 294 128,229	57 690 812,383	47 953 517,321	9 737 295,062
Variation de la PPNA	-2 490 593,567	1 089 029,773	-1 401 563,794	-999 916,569	-401 647,225
Total	102 494 347,045	-46 205 098,456	56 289 248,589	46 953 600,752	9 335 647,837

4.2.3 PRESTATIONS PAYEES

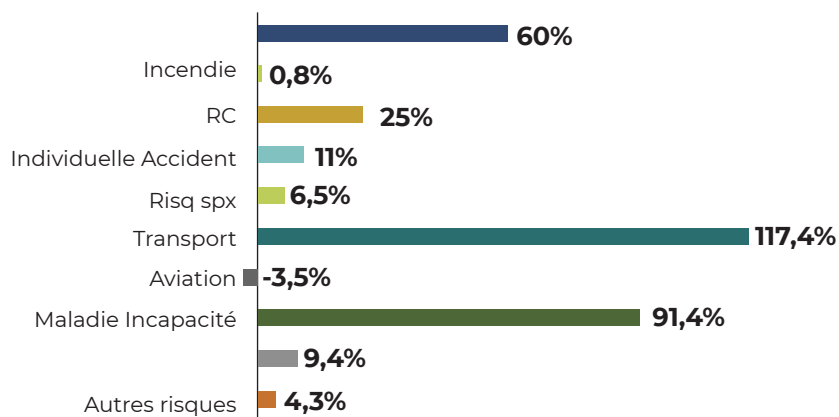
Le montant des prestations payées en 2018 s'élève à 45 644 977,838 Dinars soit une augmentation par rapport à 2017 de 1.69%.



BRANCHES	2016	2017	2018	ÉVOLUTION 2018 EN %	S/P
Auto	17 613 661	17 466 156	17 682 861	1,24 %	60,0%
Incendie	2 246 842	3 938 170	6 037 508	53,31 %	0,8%
RC	1 496 925	1 191 796	1 131 049	-5,1 %	25,1%
INDV	58 912	79 905	107 256	34,23 %	11,0%
Risq spx	1 422 278	3 357 303	2 870 003	-14,51 %	6,5%
Transport	600 732	1 336 818	632 730	-52,67 %	117,4%
Aviation	401 591	66 374	0	-100%	-3,5%
Maladie incapacite	9 963 673	15 106 190	14 710 792	-2,62 %	91,4%
Construction	2 500 061	46 483	1 887 638	396 %	0,92%
Autres risques	593 796	2 296 019	585 142	-74,51 %	4,3%
Total	36 898 471	44 885 215	45 644 978	1,69 %	38,8%

Le S/P est calculé suivant un «S» représentant la somme des charges de sinistres net de recours et un «P» constitué des primes acquises.

RATIO S/P 2018



4.2.4 PROVISIONS TECHNIQUES

Les provisions techniques brutes totalisent en 2018, la somme de 131 022 088,473 Dinars contre 134 446 690,940 Dinars en 2017 soit une variation de -3 424 602,467 Dinars détaillées comme suit :

En Dinars

LIBELLÉS	2018	2017	VARIATION
Provisions pour primes non acquises	31 868 703,490	29 378 109,923	2 490 593,567
Provisions pour sinistres (Non Vie)	106 600 449,483	116 231 933,090	-9 631 483,607
Prévisions pour recours à encaisser (Non Vie)	-10 633 699,385	-14 364 909,530	3 731 210,145
Provisions mathématiques rentes	3 055 092,921	3 175 181,690	-120 088,769
Provisions pour risques en cours	105 055,293	26 375,767	78 679,526
Provisions pour égalisation et équilibrage	26 486,671	0,000	26 486,671
Total	131 022 088,473	134 446 690,940	-3 424 602,467

4.2.5- PROVISIONS POUR SINISTRES A PAYER

Les provisions pour sinistres à payer s'élèvent en 2018 à 106 600 449 Dinars, soit une variation de -8.29 %

	2016	2017	2018
Auto	61 194 725	63 353 870	61 308 003
Responsabilité civile	9 827 708	10 544 969	10 179 731
Accident du Travail	15 556	15 556	0
Incendie	4 745 671	17 382 899	9 641 474
Individuelle Accident	123 314	154 809	202 712
Risques Spéciaux	17 697 614	14 466 279	13 353 947
Aviation	1 304 006	1 645 793	1 536 629
Transport	2 656 761	2 681 529	5 848 852
Maladie	1 277 034	1 496 951	1 914 302
Incapacité / Invalidité	421 143	234 141	219 064
Assistance	0	0	0
Construction	3 179 637	3 429 191	1 970 089
Crédit Export	279 343	756 269	372 835
Acceptation	55 631	69 675	52 812
	102 778 141	116 231 933	106 600 449

4.2.6 CHARGES DE SINISTRES :

Les charges de sinistres non vie totalisent la somme nette de 36 715 325,781 Dinars en 2018, contre 35 068 458,404 Dinars en 2017, soit une variation nette de 1 646 867,377 Dinars détaillée comme suit :

LIBELLÉS	OPÉRATIONS BRUTES 2018	CESSIONS 2018	OPÉRATIONS NETTES 2018	OPÉRATIONS NETTES 2017	VARIATIONS NETTES
Sinistres payés	-45 644 977,838	13 658 779,580	-31 986 198,258	-33 681 880,150	1 695 681,892
Var. Prov. RAR	5 900 273,463	-10 629 400,986	-4 729 127,523	-1 386 578,254	-3 342 549,269
Total	-39 744 704,375	3 029 378,594	-36 715 325,781	-35 068 458,404	-1 646 867,377

4.2.7 AUTRES PROVISIONS TECHNIQUES :

Le poste variation des autres provisions techniques est passé de 121 763,429 Dinars en 2017, à 41 409,243 Dinars en 2018, soit une variation de - 80 354,186 Dinars détaillée comme suit :

LIBELLÉS	2018	2017	VARIATION
Var. Provisions mathématiques rentes	120 088,769	138 552,095	-18 463,326
Var. Provisions pour risques en cours	-78 679,526	-16 788,666	-61 890,860
Total variation	41 409,243	121 763,429	-80 354,186

4.3 CHARGES D'EXPLOITATION

Les frais d'exploitation non vie totalisent la somme nette de 15 873 206,439 Dinars en 2018, contre 12 046 410,245 Dinars en 2017, soit une variation de 3 826 796,194 Dinars détaillée comme suit :

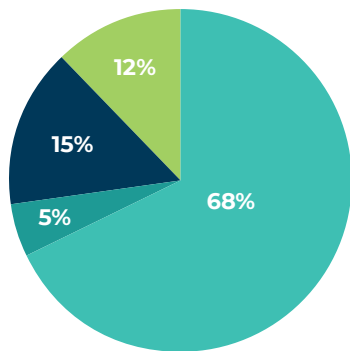
En dinars

LIBELLÉS	2018	2017	VARIATION
Frais d'acquisition	-8 908 429,937	-7 655 338,561	-1 253 091,376
Variation des frais d'acquisition reportés	311 828,916	91 668,668	220 160,248
Frais d'administration	-11 321 624,510	-9 816 093,048	-1 505 531,462
Commissions reçues des réassureurs	4 045 019,092	5 333 352,696	-1 288 333,604
Total	-15 873 206,439	-12 046 410,245	-3 826 796,194

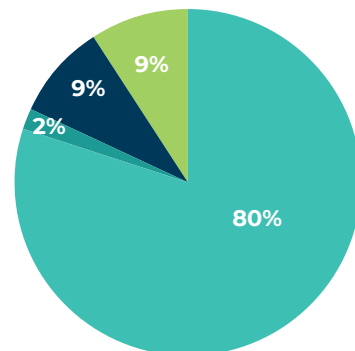
4.4 CHARGES DU PERSONNEL:

Au 31 décembre 2018, les charges du personnel de CARTE ASSURANCES s'élève à 10 440 376.666

	EFFECTIF	SALAIRE
Contractuels	8	198 548, 243
Agents d'exécution	25	1 004 029, 329
Agents de maîtrise	20	912 741, 124
Cadres	116	8 325 057, 97
Effectif	169	10 440 376,666



■ Contractuels
 ■ Agents d'exécution
■ Agents de maîtrise
 ■ Cadres



■ Contractuels
 ■ Agents d'exécution
■ Agents de maîtrise
 ■ Cadres

4.5-PLACEMENTS

4.5.1-PLACEMENTS BRUTS

Les placements bruts totalisent la somme de 203 089 458,350 Dinars en 2018, contre 199 046 163,406 Dinars en 2017 :

LIBELLÉ	PLACEMENT BRUT 2018	AMORT/PROV. 2018	PLACEMENT NET 2018	PLACEMENT NET 2017	VARIATION NETTE
Terrains et constructions	30 358 246,892	6 369 518,684	23 988 728,208	24 711 448,916	-722 720,708
Titres à revenus variables	115 076 482,322	525 384,655	114 551 097,667	108 422 665,239	6 128 432,428
Titres à revenus fixes	38 717 327,500	-	38 717 327,500	38 451 757,500	265 570,000
Autres prêts	15 805 125,800	-	15 805 125,800	17 820 125,800	-2 015 000,000
Prêts au personnel	2 060 579,376	-	2 060 579,376	1 973 199,584	87 379,792
Dépôts auprès des établissements bancaires et financiers	0,000		0,000	0,000	0,000
Dépôts et cautionnement consignation	984 112,468		984 112,468	1 347 019,641	-362 907,173
Dépôts et cautionnement	34 772,220		34 772,220	34 772,220	0,000
Créances pour espèces déposées auprès des cédantes	52 811,772	-	52 811,772	69 675,065	-16 863,293
Total	203 089 458,350	6 894 903,339	196 194 555,011	192 830 663,965	3 363 891,046

4.5.2 PRODUITS DE PLACEMENTS

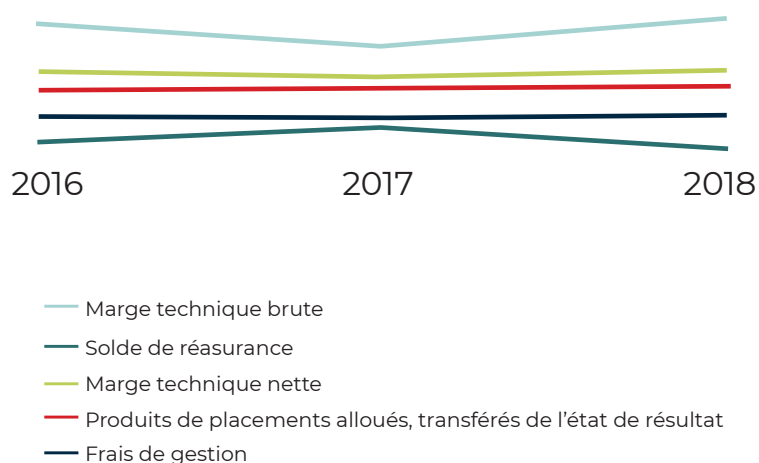
Les produits de placements alloués, transférés de l'état de résultat sont passés de 4 718 548,264 Dinars en 2017, à 5 809 718,933 Dinars en 2018, soit une variation de 1 091 170,669 Dinars.

4.6 RESULTAT DE L'EXERCICE

4.6.1 RESULTAT TECHNIQUE

Le résultat technique non vie est passé de 3 683 774,445 Dinars en 2017, à 8 886 595,184 Dinars en 2018, soit une variation de 5 202 820,739 Dinars.

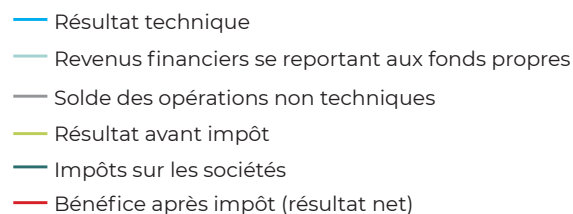
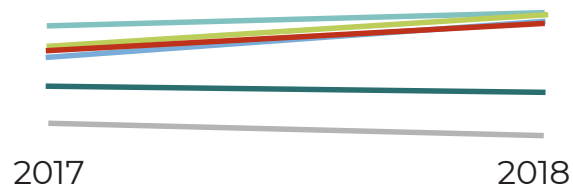
LIBELLÉS	2016	2017	2018	ÉVOLUTION 2018 EN %
Marge technique brute	53 013 848	38 830 819	57 647 555	48,46%
Solde de réassurance	-34 315 350	-23 758 852	-39 130 701	64,70%
Marge technique nette	18 698 498	15 071 967	18 516 854	22,86%
Produits de placements alloués, transférés de l'état de résultat	4 714 776	4 718 548	5 809 718	23,13%
Frais de gestion	-15 666 890	-16 106 741	-15 439 978	-4,14%
RESULTAT TECHNIQUE	7 746 384	3 683 774	8 886 595	141,2 %



4.6.2 RESULTAT NET

Le résultat net s'élève à 8 547 900 Dinars en 2018 contre 4 172 391, soit une variation de 104,868 %

	2017	2018	ÉVOLUTION 2018 EN %
Résultat technique	3 683 774	8 886 595	141,24%
Revenus financiers se rapportant aux fonds propres	8 777 116	10 780 829	22,83%
Solde des opérations non techniques	-7 283 197	-9 065 362	24,47%
Résultat avant impôt	5 177 693	10 602 062	104,76%
Impôt sur les sociétés	-1 005 302	-2 054 162	104,33%
Bénéfice après impôt (résultat net)	4 172 391	8 547 900	104,87%



4.6.3 AFFECTATION DU RESULTAT

(En Dinars)

Bénéfice 2018	8 547 900,373
Report à nouveau antérieur	1 454 805,047
Résultat reportés provenant des réserves facultatives en franchise de la RAS	1 479 139,200
Premier reliquat	11 481 844,620
Réserves pour réinvestissements exonérés indisponibles	366 601,700
Deuxième reliquat	11 115 242,920
Réserves facultatives distribuables soumises à la RAS	6 500 000,000
Troisième reliquat	4 615 242,920
Réserves pour Fonds social	350 000,000
Quatrième reliquat	4 265 242,920
Dividendes à servir aux PM prélevés sur le bénéfice 2018	1 520 860,800
Dividendes à servir aux PP (distribuables en franchise de la RAS)	1 479 139,200
Cinquième reliquat	1 265 242,920
Report à nouveau distribuable soumis à la RAS	1 265 242,920
Sixième Reliquat	0,000

4.7-COMPOSITION DU CAPITAL DE CARTE ASSURANCES

4.7.1 – COMPOSITION DU CAPITAL SOCIAL

	NOMBRE	NOMINAL	TOTAL
Actions composant le capital	2 250 000	10	22 500 000
Certificats d'investissement	250 000	10	2 500 000

4.7.2- EVOLUTION DES CAPITAUX PROPRES ET DES DIVIDENDES

Les mouvements sur les capitaux propres de la société se détaillent comme suit :

	01/01/2018 AVANT AFFECTATION	AFFECTA- TIONS ET IM- PUTATIONS	DISTRIBUTION DIVIDENDE	RÉSULTAT 2018	VARIATION FR	SITUATION AU 31/12/2018
Capital social	25 000 000,000	-	-	-	-	25 000 000,000
Fonds social	2 488 331,793	350 000,000	-	-	-143 422,453	2 694 909,340
Primes liées au capital social	1 960 000,000	-	-	-	-	1 960 000,000
Réserves de réévaluation	4 262 417,473	-	-	-	-	4 262 417,473
Réserves légalés	2 682 815,006	-	-	-	-	2 682 815,006
Réserves facultatives	56 789 354,264	3 000 000,000	-616 308,000	-	-	59 173 046,264
Réserves pour réinves- tissement exonéré indisponible	10 102 552,833	499 979,520	-	-	-	10 602 532,353
Report à nouveau	1 766 085,590	-311 280,543	-	-	-	1 454 805,047
Résultat de l'exercice	4 172 390,977	-3 538 698,977	-633 692,000	8 547 900,373	-	8 547 900,373
Total	109 223 947,936	0,000	-1 250 000,000	8 547 900,373	-143 422,453	116 378 425,856

05

**RAPPORT D'ACTIVITÉ
DE CARTE ASSURANCES EN 2018**



5.1 ACTIF

(En Dinars)

ACTIF	2018		2017	
SITUATION ARRÊTÉE AU 31/12/2018	BRUT	AMORTISSEMENTS ET PROVISIONS	NET	NET
ACTIFS INCORPORELS				
Concessions, brevets, licences, marques	1 014 068,732	926 643,831	87 424,901	183 689,928
Fonds commercial	90 420,548		90 420,548	90 420,548
	1 104 489,280	926 643,831	177 845,449	274 110,476
ACTIFS CORPORELS D'EXPLOITATION				
Installations techniques et machines	6 201 865,805	4 260 939,251	1 940 926,554	1 819 120,585
Autres installations, outillage et mobilier	1 414 605,109	996 254,583	418 350,526	527 667,480
	7 616 470,914	5 257 193,834	2 359 277,080	2 346 788,065
PLACEMENTS				
Terrains et constructions				
Terrains et constructions d'exploitation	20 044 329,302	3 579 174,154	16 465 155,148	17 054 584,481
Terrains et constructions hors exploitation	10 313 917,590	2 790 344,530	7 523 573,060	7 656 864,435
Placements dans les entreprises liées et participations				
Parts dans les entreprises avec un lien de participation	74 077 449,059		74 077 449,059	74 077 449,059
Autres placements financiers				
Actions, autres titres à revenu variable et part dans les FCP	40 999 033,263	525 384,655	40 473 648,608	34 345 216,180
Obligations et autres titres à revenus fixe	38 717 327,500		38 717 327,500	38 451 757,500
Autres prêts	17 865 705,176		17 865 705,176	19 793 325,384
Dépôts auprès des établissements bancaires et financiers	0,000		0,000	0,000
Autres	1 018 884,688		1 018 884,688	1 381 791,861
Créances pour espèces déposées auprès des entreprises cédantes	52 811,772		52 811,772	69 675,065
	203 089 458,350	6 894 903,339	196 194 555,011	192 830 663,965
PLACEMENTS REPRÉSENTANT LES PROVISIONS TECHNIQUES AFFÉRENTES AUX CONTRATS EN UNITÉ DE COMPTE				
PART DES RÉASSUREURS DANS LES PROVISIONS TECHNIQUES				
Provision pour primes non acquises	16 952 324,466		16 952 324,466	15 863 294,684
Provision pour sinistres non vie	32 781 569,544		32 781 569,544	43 410 970,550
	49 733 894,010	0,000	49 733 894,010	59 274 265,234
CRÉANCES				
Créances nées d'opérations d'assurance directe				
Primes acquises et non émises	4 801 481,244		4 801 481,244	2 471 932,616
Autres créances nées d'opération d'assurance directe	30 051 851,613	6 340 932,387	23 710 919,226	21 984 824,158
Créances nées d'opérations de réassurance	2 154 866,857	341 578,308	1 813 288,549	2 771 317,153
Autres créances				
Personnel	50 938,801		50 938,801	40 540,155
Etat, organisme de sécurité sociale, collectivités publiques	590 361,383		590 361,383	1 657 568,751
Débiteur divers	10 005 872,044	764 561,443	9 241 310,601	658 813,283
	47 655 371,942	7 447 072,138	40 208 299,804	29 584 996,116
AUTRES ÉLÉMENTS D'ACTIF				
Avoirs en banque, CCP, chèques et caisse	6 528 549,535		6 528 549,535	5 081 268,399
Charges reportées				
Frais d'acquisition reportés	1 977 704,218		1 977 704,218	1 665 875,302
Autres charges à répartir	2 202 644,041	2 202 644,041	0,000	0,000
	10 708 897,794	2 202 644,041	8 506 253,753	6 747 143,701
COMPTES DE RÉGULARISATION ACTIF				
Intérêts et loyers acquis et non échus	5 043 898,626		5 043 898,626	3 447 238,340
Autres comptes de régularisation	448 095,237		448 095,237	1 218 141,050
	5 491 993,863	0,000	5 491 993,863	4 665 379,390
	16 200 891,657	2 202 644,041	13 998 247,616	11 412 523,091
TOTAL DE L'ACTIF	325 400 576,153	22 728 457,183	302 672 118,970	295 723 346,947

5.2 CAPITAUX PROPRES ET PASSIFS

(En Dinars)

SITUATION ARRÊTÉE AU 31/12/2018	2018	2017
Capitaux propres		
Capital social ou fonds équivalent	25 000 000,000	25 000 000,000
Réserves et primes liées au capital	81 375 720,436	78 285 471,369
Résultat reporté	1 454 805,047	1 766 085,590
Total capitaux propres avant résultat de l'exercice	107 830 525,483	105 051 556,959
Résultat de l'exercice	8 547 900,373	4 172 390,977
Total capitaux propres avant affectation	116 378 425,856	109 223 947,936
Provisions pour risques et charges	924 250,721	786 202,916
Provisions techniques brutes		
Provision pour primes non acquises	31 868 703,490	29 378 109,923
Provision pour sinistres (non vie)	106 600 449,483	116 231 933,090
Prévisions de recours à encaisser (non vie)	-10 633 699,385	-14 364 909,530
Povision pour égalisation et équilibrage	26 486,671	
Autres provisions techniques (non vie)	3 160 148,214	3 201 557,457
	131 022 088,473	134 446 690,940
Provisions techniques de contrats en unités de compte		
Dettes pour dépôts en espèces reçus des réassureurs	17 268 203,158	22 272 477,460
Autres dettes		
Dettes nées d'opérations d'assurance directe	8 339 611,119	8 465 708,251
Dettes nées d'opérations de réassurance	21 512 775,664	14 313 394,048
Autres dettes		
Dépôts et cautionnements reçus	124 435,602	124 435,602
Personnel	844 122,436	740 711,259
Etat, organismes de sécurité sociale, collectivités publiques	3 099 147,853	2 466 791,645
Créditeurs divers	2 962 525,257	2 756 484,364
	36 882 617,931	28 867 525,169
Autres passifs		
Comptes de régularisation Passif		
Autres comptes de régularisation Passif	196 532,831	126 502,526
	196 532,831	126 502,526
	185 369 442,393	185 713 196,095
TOTAL DU PASSIF	186 293 693,114	186 499 399,011
TOTAL DES CAPITAUX PROPRES ET DU PASSIF	302 672 118,970	295 723 346,947

5.3 ETAT DE RESULTAT TECHNIQUE DE L'ASSURANCE ET DE REASSURANCE NON-VIE

(En Dinars)

SITUATION ARRÊTÉE AU 31/12/2018	OPÉRATIONS BRUTES 2018	CESSIONS ET/OU RÉTROCESSIONS 2018	OPÉRATIONS NETTES 2018	OPÉRATIONS NETTES 2017
Primes acquises				
Primes émises et acceptées	104 984 940,612	-47 294 128,229	57 690 812,383	47 953 517,321
Variation de la provision pour primes non acquises	-2 490 593,567	1 089 029,773	-1 401 563,794	-999 916,569
	102 494 347,045	-46 205 098,456	56 289 248,589	46 953 600,752
Produits de placements alloués, transférés de l'état de résultat				
	5 809 718,933		5 809 718,933	4 718 548,264
	5 809 718,933		5 809 718,933	4 718 548,264
Autres produits techniques				
Charges de sinistres				
Montants payés	-45 644 977,838	13 658 779,580	-31 986 198,258	-33 681 880,150
Variation de la provision pour sinistres	5 900 273,463	-10 629 400,986	-4 729 127,523	-1 386 578,254
	-39 744 704,375	3 029 378,594	-36 715 325,781	-35 068 458,404
Variation des autres provisions techniques	41 409,243		41 409,243	121 763,429
Participation aux bénéfices et ristournes	-687 666,403		-687 666,403	-521 966,212
Frais d'exploitation				
Frais d'acquisition	-8 908 429,937		-8 908 429,937	-7 655 338,561
Variation du montant des frais d'acquisition reportés	311 828,916		311 828,916	91 668,667
Frais d'administration	-11 321 624,510		-11 321 624,510	-9 816 093,047
commissions reçues des réassureurs		4 045 019,092	4 045 019,092	5 333 352,696
	-19 918 225,531	4 045 019,092	-15 873 206,439	-12 046 410,245
Autres charges techniques				
Variation de la provision pour égalisation et équilibrage	-26 486,671		-26 486,671	
Sous total (résultat technique de l'assurance et/ou de la réassurance non vie)	48 017 295,955	-39 130 700,771	8 886 595,184	3 683 774,445

5.4 ETAT DE RESULTAT NON VIE

(En Dinars)

SITUATION ARRÊTÉE AU 31/12/2018	2018	2017
Résultat technique de l'assurance et/ou de la réassurance non vie	8 886 595,184	3 683 774,445
Produits des placements (assurance et/ou réassurance non vie)		
Revenus des placements	10 426 169,041	8 253 899,978
Produits des autres placements		
Reprise de corrections de valeurs sur placements	349 701,465	249 372,845
Profits provenant de la réalisation des placements	4 958,872	273 842,717
Sous total 1	19 667 424,562	12 460 889,985
Charges des placements		
Charges de gestion des placements, y compris les charges d'intérêts	-1 883 661,491	-2 070 724,574
Correction de valeur sur placements	-525 384,655	-349 701,465
Pertes provenant de la réalisation des placements	-3 137,233	-68,823
Produits des placements alloués, transférés à l'état de résultat technique de l'assurance et/ou de la réassurance non vie	-5 809 718,933	-4 718 548,264
Autres produits non techniques	113 166,915	583 704,465
Autres charges non techniques	-956 626,783	-727 858,722
Sous total 2	-9 065 362,180	-7 283 197,383
Résultat provenant des activités ordinaires	10 602 062,383	5 177 692,602
Impôts sur le résultat	-1 797 391,750	-879 638,900
Résultat provenant des activités ordinaires après impôts	8 804 670,633	4 298 053,702
Pertes extraordinaires	-256 770,260	-125 662,725
Résultat net de l'exercice	8 547 900,373	4 172 390,977

5.5 ETAT DE FLUX DE TRESORERIE

(En Dinars)

	2018	2017
Flux de trésorerie liés à l'exploitation		
Encaissements des primes reçues des assurés	111 199 318,633	103 222 334,926
Sommes versées pour paiement des sinistres	-41 484 607,606	-37 380 475,169
Commissions versées aux intermédiaires	-6 910 020,494	-6 790 494,430
Sommes versées aux fournisseurs et au personnel	-11 525 705,528	-10 021 361,486
Variation des espèces reçues des cessionnaires	-27 784 236,014	-44 692 025,737
Décaissements liés à l'acquisition de placements financiers	-5 608 298,205	-17 866 430,658
Encaissements liés à la cession de placements financiers	585 233,671	23 069 147,747
Taxes sur les assurances versées au Trésor	-9 796 200,304	-7 409 835,195
Produits financiers reçus	7 663 865,861	5 529 892,444
Impôts sur les bénéfices payés	-623 203,755	-3 811 492,030
Autres mouvements	-5 850 397,861	-9 832 729,774
Flux de trésorerie provenant de l'exploitation	9 865 748,398	-5 983 469,362
Flux de trésorerie liés aux activités d'investissement		
Décaissements provenant de l'acquisition d'immobilisations incorporelles et corporelles	-543 478,762	-645 175,113
Encaissements provenant de la cession d'immobilisations incorporelles et corporelles	0,000	22 000,000
Décaissements provenant de l'acquisition de terrains et constructions destinés à l'exploitation	0,000	0,000
Encaissements provenant de la cession de terrains et constructions destinées à l'exploitation		
Décaissements provenant de l'acquisition de placements auprès d'entreprises liées ou avec un lien de participation	-6 625 000,000	-3 154 600,000
Encaissements provenant de la cession de placements auprès d'entreprises liées ou avec un lien de participation		
Flux de trésorerie provenant des activités d'investissement	-7 168 478,762	-3 777 775,113
Flux de trésorerie liés aux activités de financement		
Encaissements suite à l'émission d'actions		
Dividendes et autres distributions	-1 249 988,500	-1 999 981,600
Encaissements provenant d'emprunts		
Remboursements d'emprunts		
Augmentations/ Diminutions des ressources spéciales		
Flux de trésorerie provenant des activités de financement	-1 249 988,500	-1 999 981,600
Incidence des variations de taux de change sur les liquidités ou équivalents de liquidités		
Variation de trésorerie	1 447 281,136	-11 761 226,075
Trésorerie de début d'exercice	5 081 268,399	16 842 494,474
Trésorerie de fin d'exercice	6 528 549,535	5 081 268,399

5.6 RAPPORT GENERAL DES COMMISSAIRES AUX COMPTES

Messieurs les Actionnaires
de la société « ASSURANCES CARTE»

I. Rapport sur l'audit des états financiers

1. Opinion

En exécution de la mission de commissariat aux comptes qui nous a été confiée par votre Assemblée Générale Ordinaire des actionnaires, nous avons effectué l'audit des états financiers de la société « ASSURANCES CARTE», qui nous incombent en vertu de ces normes sont plus amplement décrites dans la section « Responsabilités de l'auditeur pour l'audit des états financiers » du présent rapport. Nous sommes indépendants de la société conformément aux règles de déontologie qui s'appliquent à l'audit des états financiers en Tunisie et nous nous sommes acquittés des autres responsabilités déontologiques qui nous incombent selon ces règles.

Ces états financiers font ressortir un total bilan net de 302 672 119 dinars et un résultat net de l'exercice de 8 547 900 dinars.

À notre avis, les états financiers ci-joints présentent sincèrement, dans tous leurs aspects significatifs, la situation financière de la société « ASSURANCES CARTE» au 31 décembre 2018, ainsi que de sa performance financière et de ses flux de trésorerie pour l'exercice clos à cette date, conformément au système comptable des entreprises.

2. Fondement de l'opinion

Nous avons effectué notre audit selon les normes internationales d'audit applicables en Tunisie. Les responsabilités qui nous incombent en vertu de ces normes sont plus amplement décrites dans la section « Responsabilités de l'auditeur pour l'audit des états financiers » du présent rapport. Nous sommes indépendants de la société conformément aux règles de déontologie qui s'appliquent à l'audit des états financiers en Tunisie et nous nous sommes acquittés des autres responsabilités déontologiques qui nous incombent selon ces règles.

Nous estimons que les éléments probants que nous avons obtenus sont suffisants et appropriés pour fonder notre opinion d'audit.

3. Rapport de gestion

La responsabilité du rapport de gestion incombe à la direction. Notre opinion sur les états financiers ne s'étend pas au rapport de gestion et nous n'exprimons aucune forme d'assurance que ce soit sur ce rapport.

En application des dispositions de l'article 266 du Code des Sociétés Commerciales, notre responsabilité consiste à vérifier l'exactitude des informations données sur les comptes de la société dans le rapport de gestion par référence aux données figurant dans les états financiers.

Nos travaux consistent à lire le rapport de gestion et, ce faisant, à apprécier s'il existe une incohérence significative entre celui-ci et les états financiers ou la connaissance que nous avons acquise au cours de l'audit, ou encore si le rapport de gestion semble autrement comporter une anomalie significative. Si, à la lumière des travaux que nous avons effectués, nous concluons à la présence d'une anomalie significative dans le rapport de gestion, nous sommes tenus de signaler ce fait.

Nous n'avons rien à signaler à cet égard.

4. Responsabilités de la direction et des responsables de la gouvernance pour les états financiers

Le conseil d'administration est responsable de la préparation et de la présentation fidèle des états financiers conformément au système comptable des entreprises, ainsi que du contrôle interne qu'il considère comme nécessaire pour permettre la préparation d'états financiers exempts d'anomalies significatives, que celles-ci résultent de fraudes ou d'erreurs.

Lors de la préparation des états financiers, c'est à la direction qu'il incombe d'évaluer la capacité de la société à poursuivre son exploitation, de communiquer, le cas échéant, les questions relatives à la continuité de l'exploitation et d'appliquer le principe comptable de continuité d'exploitation, sauf si la direction a l'intention de liquider la société ou de cesser son activité ou si aucune autre solution réaliste ne s'offre à elle.

Il incombe aux responsables de la gouvernance de surveiller le processus d'information financière de la société.

5. Responsabilités de l'auditeur pour l'audit des états financiers

Nos objectifs sont d'obtenir l'assurance raisonnable que les états financiers pris dans leur ensemble sont exempts d'anomalies significatives, que celles-ci résultent de fraudes ou d'erreurs, et de délivrer un rapport de l'auditeur contenant notre opinion. L'assurance raisonnable correspond à un niveau élevé d'assurance, qui ne garantit toutefois pas qu'un audit, réalisé conformément aux normes internationales d'audit applicables en Tunisie, permettra toujours de détecter toute anomalie significative qui pourrait exister. Les anomalies peuvent résulter de fraudes ou d'erreurs et elles sont considérées comme significatives lorsqu'il est raisonnable de s'attendre à ce que, individuellement ou collectivement, elles puissent influencer sur les décisions économiques que les utilisateurs des états financiers prennent en se fondant sur ceux-ci.

RAPPORT GENERAL DU COMMISSAIRE AUX COMPTES

Dans le cadre d'un audit réalisé conformément aux normes internationales d'audit applicables en Tunisie, nous exerçons notre jugement professionnel et faisons preuve d'esprit critique tout au long de cet audit.

En outre :

- Nous identifions et évaluons les risques que les Etats Financiers comportent des anomalies significatives, que celles-ci résultent de fraudes ou d'erreurs, concevons et mettons en œuvre des procédures d'audit en réponse à ces risques, et réunissons des éléments probants suffisants et appropriés pour fonder notre opinion. Le risque de non-détection d'une anomalie significative résultant d'une fraude est plus élevé que celui d'une anomalie significative résultant d'une erreur, car la fraude peut impliquer la collusion, la falsification, les omissions volontaires, les fausses déclarations ou le contournement du contrôle interne ;
- Nous acquérons une compréhension des éléments du contrôle interne pertinents pour l'audit afin de concevoir des procédures d'audit appropriées dans les circonstances ;
- Nous apprécions le caractère approprié des méthodes comptables retenues et le caractère raisonnable des estimations comptables faites par la Direction, de même que des informations y afférentes fournies par cette dernière ;
- Nous tirons une conclusion quant au caractère approprié de l'utilisation par la Direction du principe comptable de continuité d'exploitation et, selon les éléments probants obtenus, quant à l'existence ou non d'une incertitude significative liée à des événements ou situations susceptibles de jeter un doute important sur la capacité de la société à poursuivre son exploitation. Si nous concluons à l'existence d'une incertitude significative, nous sommes tenus d'attirer l'attention des lecteurs de notre rapport sur les informations fournies dans les Etats Financiers au sujet de cette incertitude ou, si ces informations ne sont pas adéquates, d'exprimer une opinion modifiée. Nos conclusions s'appuient sur les éléments probants obtenus jusqu'à la date de notre rapport. Des événements ou situations futurs pourraient par ailleurs amener la société à cesser son exploitation ;
- Nous évaluons la présentation d'ensemble, la forme et le contenu des Etats Financiers, y compris les informations fournies dans les notes, et apprécions si les Etats Financiers représentent les opérations et événements sous-jacents d'une manière propre à donner une image fidèle ;
- Nous communiquons aux responsables de la gouvernance notamment l'étendue et le calendrier prévus des travaux d'audit et nos constatations importantes, y compris toute déficience importante du contrôle interne que nous aurions relevée au cours de notre audit.

II. Rapport relatif aux obligations légales et réglementaires

Dans le cadre de notre mission de commissariat aux comptes, nous avons également procédé aux vérifications spécifiques prévues par les normes publiées par l'ordre des experts comptables de Tunisie et par les textes réglementaires en vigueur en la matière.

1. Efficacité du système de contrôle interne

En application des dispositions de l'article 3 de la 94-117 du 14 novembre 1994 portant réorganisation du marché financier, nous avons procédé à une évaluation générale portant sur l'efficacité du système de contrôle interne de la société. A ce sujet, nous rappelons que la responsabilité de la conception et de la mise en place d'un système de contrôle interne ainsi que la surveillance périodique de son efficacité et de son efficience incombe à la direction et au conseil d'administration.

Sur la base de notre examen, nous n'avons pas identifié des déficiences importantes du contrôle interne.

2. Conformité de la tenue des comptes des valeurs mobilières à la réglementation en vigueur

En application des dispositions de l'article 19 du décret n°2001-2728 du 20 novembre 2001, nous avons procédé aux vérifications portant sur la conformité de la tenue des comptes des valeurs mobilières émises par la société avec la réglementation en vigueur.

La responsabilité de veiller à la conformité aux prescriptions de la réglementation en vigueur incombe à la direction.

Sur la base des diligences que nous avons estimées nécessaires de mettre en œuvre, nous n'avons pas détecté d'irrégularité liée à la conformité des comptes de la société avec la réglementation en vigueur.

Tunis, le 08 Avril 2019

Emna RACHIKOU
Partner

F.M.B.Z -KPMG Tunisie
Sofiene BEN AMIRA

Partner

C.M.C- DFK International

5.7 RESOLUTIONS DE L'ASSEMBLEE GENERALE ORDINAIRE

1^{ère} résolution

Après avoir entendu lecture du rapport du conseil d'administration sur la gestion de la société et le rapport général des commissaires aux comptes sur les états financiers relatifs à l'exercice 2018, les actionnaires approuvent lesdits états financiers arrêtés au 31/12/2018 tels qu'ils leur sont présentés ainsi que le rapport du Conseil d'administration sur la gestion de l'exercice 2018.

Mise aux voix, cette résolution est adoptée à l'unanimité.

2^{ème} résolution

Après lecture du rapport spécial des commissaires aux comptes, et en application des articles 200 et 475 du Code des Sociétés Commerciales, les actionnaires approuvent les conventions réglementées objet du rapport spécial des commissaires aux comptes.

Mise aux voix, cette résolution est adoptée à l'unanimité.

3^{ème} résolution

Les actionnaires donnent quitus entier et définitif aux administrateurs pour la gestion ayant trait à l'exercice clos au 31/12/2018.

Mise aux voix, cette résolution est adoptée à l'unanimité.

4^{ème} résolution

L'Assemblée Générale Ordinaire décide d'affecter un montant de 1 479 139,200 Dinars des réserves facultatives distribuables en franchise d'impôts constituées au 31/12/2013 aux résultats reportés.

Mise aux voix, cette résolution est adoptée à l'unanimité.

5^{ème} résolution

L'Assemblée Générale Ordinaire décide d'affecter le résultat bénéficiaire net de l'exercice 2018, qui s'élève à 8 547 900,373 Dinars, tel que proposé par le conseil d'administration, comme suit:

Bénéfice 2018	8 547 900,373
Report à nouveau antérieur	1 454 805,047
Résultat reportés provenant des réserves facultatives en franchise de la RAS	1 479 139,200
Premier reliquat	11 481 844,620
Réserves pour réinvestissements exonérés indisponibles	366 601,700
Deuxième reliquat	11 115 242,920
Réserves facultatives distribuables soumises à la RAS	6 500 000,000
Troisième reliquat	4 615 242,920
Réserves pour Fonds social	350 000,000
Quatrième reliquat	4 265 242,920
Dividendes à servir aux PM prélevés sur le bénéfice 2018	1 520 860,800
Dividendes à servir aux PP (distribuables en franchise de la RAS)	1 479 139,200
Cinquième reliquat	1 265 242,920
Report à nouveau distribuable soumis à la RAS	1 265 242,920
Sixième Reliquat	0,000

Soit un dividende de 1,200 Dinar par actions ou certificats d'investissements.
1 520 860,800 Dinars provenant des résultats de l'année 2018 à servir aux personnes morales et 1 479 139,200 Dinars qui sera prélevé sur les résultats reportés provenant des réserves facultatives figurant au bilan de la société au 31/12/2013 et non soumises à la retenue à la source en application de l'article 19 de la loi 2013-54 du 30/12/2013 et portant loi de finance 2014 à servir aux personnes physiques.

L'Assemblée générale confie au conseil d'administration le soin de fixer la date de la mise en paiement des dividendes.

Mise aux voix, cette résolution est adoptée à l'unanimité.

6^{ème} résolution

Après avoir entendu lecture du rapport d'activité de la société CARTE ainsi que le rapport des commissaires aux comptes sur les états financiers consolidés au titre de l'exercice clos au 31/12/2018, les actionnaires approuvent le rapport d'activité ainsi que les états financiers consolidés tels qu'ils leurs sont présentés.

Mise aux voix, cette résolution est adoptée à l'unanimité.

7^{ème} résolution

L'assemblée générale ordinaire décide d'allouer un montant net de cent mille (100 000) Dinars au titre de jetons de présence aux administrateurs de la société. Ce montant est mis à la disposition du Conseil d'Administration qui en fixera la répartition entre ses membres.

L'Assemblée générale ordinaire fixe la rémunération du Comité Permanent d'Audit à trente-sept mille cinq cent (37 500) Dinars nets.

Mise aux voix, cette résolution est adoptée à l'unanimité.

8^{ème} résolution

Les actionnaires donnent tous pouvoirs au représentant légal à l'effet de procéder à toutes les formalités d'enregistrement.

Mise aux voix, cette résolution est adoptée à l'unanimité.

LISTE DES AGENTS GENERAUX

GRAND TUNIS

NOM ET PRÉNOM	ADRESSE	VILLE	TÉL	FAX	PORTABLE	MAIL
Bureau Direct de TUNIS	Immeuble CARTE - Lot BC4 Centre Urbain Nord 1082	Tunis	71 184 000	71 184 184		btu@carte.com.tn
Bureau Direct de Tunis 2	Cité du Marché - Immeuble J - Rez-de-chaussée 2033	Mégrine	71 434 575	71 434 109	98 272 052	btu2@carte.com.tn
BELAID Yesser	176, Avenue Taieb M'hiri, 2000	Le Bardo	71 588 520	71 588 540	-	exploitationbelaid@amd.com.tn
BELKHIRIA Slim	71, Rue Alain Savari - Bloc B - Appt 81 1002	Tunis	71 770 363	71 808 662	98 444 615	belkhiriaslim@yahoo.fr
BEN MILED Skander	Centre Forum - Bureau n° 37 2080	Ariana	70 732 762	70 732 793	24 110 250	skander_bm@yahoo.fr
BEN SASSI Zohra	21, Rue Houcine Bouzaïène 1001	Tunis	71 352 600	71 342 017	-	bensassi_carte@yahoo.fr
BESBES Rym	Avenue Hédi Nouira Résidence - Amira Mezzanine 2037	Ennasr II	70 825 144	70 825 115	26 435 126	agencecarte.besbes@planet.tn
BLAITI Imen	Avenue Mongi Slim. RDC, Résidence Bel azur 2045	Aouina	71 100 696	70 943 554	97 976 410	blaitiimene@gmail.com
BOUKATAYA Omar	12, Avenue Habib Thamer 1069	Tunis	-		52 504 504	omar.bouketaya@yahoo.fr
CAID HASSINE M.B.	42, Rue El Jazira 1001	Tunis	71 329 224	71 329 224	98 265 206	agence.caid@hotmail.fr
CHOUCHENE Hatem	Immeuble Intilak Appt 19 - 2ème étage - Cité Mahrajène 1002	Tunis	70 833 089	71 797 904	98 329 447	agence.hatemchouchane@hotmail.fr
EL JERI Nejla	41, Rue d'Iran - Saula Park 1002	Tunis	71 831 172	71 831 040	25 300 309	direction@assujeri.com
FEKIH Sabri	Résidence Phénicia - Route du Relais - Gammarth 2 046	La Marsa	71 728 470	71 728 474	23 476 447	sf.carte@gnet.tn
GAFSI Ali	4, Rue de Madagascar 2070	La Marsa	71 980 942	71 980 942	20 264 052	ali.gafsi@yahoo.fr
HAMMAMI Habiba	GPI km 5 Route de Sousse 2013	Ben Arous	79 398 008	79 398 009	25 721 129	habibahammami@ymail.com
MAHJOUBI Mehdi	10, rue Abou Kacem Chebbi 2026	Sidi Bou Saïd			98 293 000	m.mahjoubi@outlook.com
ZOUBEIDI Nadia	11, Bis Rue du Docteur Calmette 1002	Mutuelle-ville	71 285 044/ 71 848 070	71 848 002	98 311 727	zoubeidi_assurance@topnet.tn / jaballah-dhouha@hotmail.fr

NORD

Bureau direct de Bizerte	21, Avenue d'Algérie 7000	Bizerte	72 424 722	72 424 725		bizerte@carte.com.tn
MELLIANI Mhamed	28, Rue d'Istamboul 7000	Bizerte	72 431 292	72 421 499	98 440 087	meliani.carte@yahoo.fr

SUD

Bureau direct de SFAX	Rue Ali Bach Hamba - Immeuble El Manar 3000	Sfax	74 227 882/ 74 229 297	74 226 994		sfax@carte.com.tn
CHARFI Slim	55, Rue Habib Mâazoun 3000	Sfax	74 229 625	74 299 280	20 109 000	charfi.slim.2000@gmail.com
EL AOUD Mekki	Avenue Mohamed Jamoussi - Colisée 2 3000	Sfax	74 226 912	74 226 912	-	mekki.elaoud@tunet.tn
EL FEKIH Abderrazek	46, Rue Aboulkacem Chebbi 3000	Sfax	74 220 607	74 229 301	24 105 405	abderrazek.feki@yahoo.fr
GHRIBI Nader	Rue Abou Hassan Lakhmi - Immeuble Lina - Appt 32 3000	Sfax	74 416 338	74 416 339	-	nader.carte@gmail.com
JEBNOUN Nazih	Avenue Habib Bourguiba 4170	Zarzis	75 694 075	75 691 108	98 430 449	nazih.jabnoun@topnet.tn
KALLEL Skander	Avenue de Liberté - Immeuble Ibn Khalidoun Bloc A Mezzanine 3000	Sfax	74 490 632	74 490 643	96 501 330	carte.skander@gmail.com
KHALFALLAH Hatem	Avenue Salah Ben Youssef - Complexe El Menzah - Bureau n° 2 - 1er étage 4180	Djerba	75 654 450	75 654 452	54 701 330	agencekhalfallah@topnet.tn
KOUBAA Hassen	Immeuble Olfa Palace, Route de Gremda, Rond-point Majida Boulila, Bloc G Appt 1 G3 3000	Sfax	74 400 506	74 400 502	-	carte009@gnet.tn
MAKNI Riadh	Bab Jebli - Immeuble Ribat El Medina - 3ème étage 3000	Sfax	74 400 175	74 400 176	-	carte.ag135@hotmail.fr
MESFAR Mohamed	38, Avenue Habib Bourguiba - Immeuble Hchicha 3000	Sfax	74 464 709	74 227 910	24 618 974	assurance.med@gmail.com
TURKI Foued	Rue Hédi Nouira - Immeuble Ibn Rochd 3000	Sfax	74 400 907 /908/909 /910	74 400 911	98 416 364	foued.turki@gnet.tn / mohamedturki.carte@gmail.com
TURKI Ridha	27, Rue d'Athènes 3000	Sfax	74 212 322	74 200 080	-	ass.carte@gmail.com
KHALFALLAH Hatem	BP. 66 Midoun 4116	Djerba	75 733 444	75 733 444	97 289 847	agencekhalfallah@topnet.tn

CENTRE

Bureau direct de SOUSSE	2, Rue de Marseille 4000	Sousse	73 221 820	73 229 255		sousse@carte.com.tn
AYED Ezzeddine	74, Avenue Hédi Chaker 8000	Nabeul	72 231 000	72 271 335	98 308 596	agenceayed013@hotmail.fr
FEKIH Sabri	196, Avenue Habib Thameur - Immeuble Farah - 1er étage - Appt 1 8000	Nabeul	72 271 101	72 271 106	23 476 447	sf.carte@gnet.tn
BEN LAMINE Leila	Avenue 14 janvier - Immeuble BIZID - Triangle des bureaux - Appt. 2 5000	Monastir	73 906 606		97 472 218	agence.carte.156@gmail.com / leila.ben.lamine@gmail.com
CHEMLI Wassim	Avenue Haj Ali Soua 5070	Ksar Hellal	73 454 740	73 454 741	23332324/ 99511870	carte142@gnet.tn
HAJ HASSINE Hajer	Avenue du Maghreb Arabe - GP1 - Route Blibène 4000	Sousse	73 273 061	73 273 060	98 457 430	hajerbenhh@gmail.com
JAAFOURA Lotfi	Immeuble Chraka - Escalier B - 2ème étage 5000	Monastir	73 463 287	73 464 382	58 404 000	carte81@topnet.tn
JAAFOURA Lotfi 2 (MAKHLOUF Moez)	Avenue du Combattant suprême - Cité CNRPS - Immeuble n°2 5 000	Monastir	73 454 740	73 454 741	58 404 000	carte81@topnet.tn
KASSEM Adnène	Rue Ribat Immeuble Ben Othman B A3 Corniche 4 000	Sousse	73 228 804	73 228 802	98326116/ 98411762	medadnenkacem@yahoo.com
MESTIRI Ali	34, Avenue Habib Thameur - Immeuble Mallouli 4000	Sousse	73 225 682	73 226 908	98 451 968	carte86@topnet.tn
ROUMANI Kamel	Avenue Habib Bourguiba 4000	Sousse	73 226 192	73 224 903	98 451 708	carte025@gnet.tn
SBAA Jameleddine	201, Avenue Habib Bourguiba - Immeuble Mrissa 5100	Mahdia	73 693 428	73 694 381	98 409 523	cartesbaa@yahoo.fr

www.carte.tn
